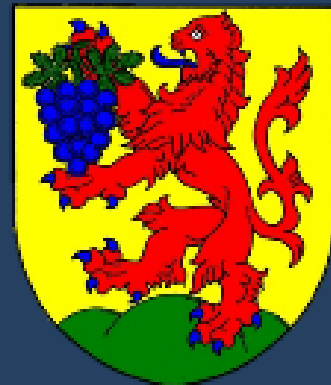


# POPICKÝ INFOKANÁL



**2. 6. 2026**





# ZPRÁVY OÚ DŮLEŽITÉ INFORMACE SPOLEČENSKÉ UDÁLOSTI



**Obecní úřad Popice**

**tel. 519 415 523**

**Úterý, 2. června 2026**



Otevírací doba:

**25 / 12°C polojasno**

Pondělí	07:00 – 17:00
Úterý	07:00 – 15:30
Středa	07:00 – 17:00
Čtvrtek	07:00 – 15:00
Pátek	07:00 – 13:00
Polední přestávka	11:30 – 12:00

Pondělí	1. 6.	Laura
Úterý	2. 6.	Jarmil
Středa	3. 6.	Tamara/Kevin
Čtvrtek	4. 6.	Dalibor
Pátek	5. 6.	Dobroslav, Dobroslava
Sobota	6. 6.	Norbert
Neděle	7. 6.	Iveta/Slavoj



**V případě havárie nebo jiné nenadálé situace v obci v době mimopracovní volejte pana starostu Marka Sekaninu telefonní číslo**

**725 111 293**



Pro případné fotografické zdokumentování těchto i ostatních událostí, jako jsou škody na obecním majetku, vandalizmus, krádeže atd. volejte paní

Novotné na tel.: **737 588 341**



# W E B P O P I C E

INFORMACE O OBCI POPICE  
NAJDETE NA WEBOVÉ ADRESE:

[www.obecpopice.eu](http://www.obecpopice.eu)

Stránky jsou denně aktualizovány. Doplněvány jsou důležité i užitečné informace.

Můžete si zde prohlédnout také obsah Infokanálu ve formátu PDF, a to i 10 dní zpětně.

**(tlačítko INFOKANÁL pod fotkou obce)**



# INFOKANÁL a ZPRAVODAJ

**Veškeré zprávy, náměty a připomínky,**

**týkající se správy**

**POPICKÉHO INFOKANÁLU**

**a POPICKÉHO ZPRAVODAJE**

**zasílejte na nový email**

**[lidanovotna.unoly@gmail.com](mailto:lidanovotna.unoly@gmail.com)**

**případně volejte 737 588 341**



## Sbor dobrovolných hasičů Popice

Místní jednotka má v případě vyhlášení poplachu 5 aktivních členů, připravených do zákonem daných 10minut vyjet na zásah, či mimořádnou událost.

Velitel jednotky: Lukáš Otáhal **776 887 338**

Velitel družstva: Josef Mikulica **702 171 424**

Více informací naleznete zde:

[www.obecpopice.eu/organizace/obcanska-sdruzeni](http://www.obecpopice.eu/organizace/obcanska-sdruzeni)



# Úřední deska Obecního úřadu - 2026

## Dokumenty

- Volby do zastupitelstva obce Popice
- Informace o konání zasedání členské schůze č. 69
- Návrh Závěrečného účtu DSO ČJV za 2025
- Návrh závěr. účtu ČOV Strachotín Popice rok 2025
- Návrh Závěrečného účtu 2025 Mikroregion Hustopečsko
- veřejná vyhláška - FÚ hromadný seznam
- Oznámení o přeruš. provozu MŠ–prázdnin. provoz
- veřejná vyhláška - FÚ hromadný seznam
- Informace o zveřejnění obec Popice
- Ptačí chřipka – opatření
- Poplatky v roce 2026



## Úřední deska Obecního úřadu - 2026

- Informace o zveřejnění Mikroregion Hustopečsko
- Ceník vodného na rok 2026
- Ceník stočného na rok 2026
- Informace o zveřejnění DSO ČJV
- Návrh rozpočtu Mikroregion Hustopečsko 2026
- Návrh střednědobého výhledu rozpočtu 2027-2029
- Návrh rozpočtu – závaz. ukazatele druhové třídění
- Návrh rozpočtu ČOV na rok 2026 vč. plnění za minulé období
- oznámení o vyhlášení revize katastru nemovitostí
- Informace o zveřejnění DSO ČJV
- Informace o zveřejnění DSO ČOV Strachotín,  
Popice - k 17.06.2025



# Úřední deska Obecního úřadu - 2026

- Informace o zveřejnění k 27.03.2025 - obec Popice
- POPLATKY V ROCE 2025

## VPS - Veřejnoprávní smlouvy

- VPS TJ Pálava Popice
- VPS TJ Sokol Popice, z.s.
- VPS Římskokatolická farnost Popice
- VPS TJ Sokol Popice, z.s.
- VPS Římskokatolická farnost Popice
- VPS 2024 - TJ Sokol Popice, z.s.
- VPS 2024 - Mužáci z Popic, z.s.
- VPS 2024 - Římskokatolická farnost Popice
- VPS 2023 - Římskokatolická farnost Popice
- VPS TJ Sokol Popice – 2023



## Úřední deska Obecního úřadu - 2026

- VPS 2022 - Římskokatolická farnost Popice
- VPS 2022 - TJ Sokol Popice, z.s.

### **Poskytnutí informací dle zák. č. 106/1999 Sb., o svobodném přístupu k informacím**

- Výroční zpráva za rok 2025
- Sdělení informací dle zák.č.106-1999 Sb. k čj. OUPOP5942025 ze dne 18.12.2025
- Výroční zpráva za rok 2024
- Sdělení informací dle zák.č.106-1999 Sb. k čj. OUPOP/484/2024 ze dne 25.08.2024
- Výroční zpráva za rok 2023
- Sdělení k čj. OUPOP/632/2023 dle zák.č. 106/1999 Sb.



# Úřední deska Obecního úřadu - 2026

- Výroční zpráva za rok 2022
- Sdělení podle zákona č. 106-1999 Sb., o svobodném přístupu k inf.-OUPOP/656/2022
- Sdělení podle zákona č. 106-1999 Sb., o svobodném přístupu k inf.-OUPOP/507/2022
- Sdělení podle zákona č. 106-1999 Sb., o svobodném přístupu k inf.-OUPOP/629/2021

## GDPR - Pověřenec

- Sdělení - jméno a kontakt pověřence pro obec Popice



## E.GD

**Oznámení o přerušení dodávky elektrické energie**

**Dne 22.06.2026 od 07:30 do 15:00**

**Vypnutá oblast:**

**Odběratelská trafostanice Popice Písky  
(č. 500820)**

**VYPNUTÍ SE NETÝKÁ DOMÁCNOSTÍ**

**Odběratelská trafostanice FVE Popice Písky**



# Členská schůze ČOV Strachotín, Popice

**Kancelář ČOV Strachotín, Popice**

**Doba konání: Pátek 05.06.2026 v 18:00 hodin**

Program:

- 1) Technický bod (volba ověřovatelů zápisu, schválení programu zasedání, kontrola zápisu z předešlého zasedání členské schůze)
- 2) Závěrečný účet za rok 2025
- 3) Účetní závěrka za rok 2025
- 4) Rozpočtová opatření
- 5) Různé



## Podpora duševního zdraví rodin

**V rámci projektu Rozvoj MAS Hustopečsko II. z OPZ+, aktivity KA2 Podpora duševního zdraví rodin na Hustopečsku chceme rozvíjet komunitní činnost mezi cílovou skupinou dětí 11-21 let v našem regionu.**

Podpora rodin na Hustopečsku - Oficiální stránky MAS Hustopečsko

<https://www.mashustopecsko.cz/.../podpora-rodin-na.../>

Odkaz na google formulář Chceme v obci zlepšit místa a aktivity pro mladé

<https://docs.google.com/.../1FAIpQLSca5m5sG3Q3oR.../viewform>



# Podpora duševního zdraví rodin

*Chceme v obci zlepšit místa a  
aktivity pro mladé*



Ahoj,  
zajímá nás, jak se ti v naší obci žije a co by se tu dalo zlepšit pro děti a  
mladé lidi.

Chybí ti tu nějaké místo, kde můžeš trávit volný čas? Někáká aktivita,  
sportoviště, klubovna, akce nebo něco jiného, co bys opravdu využil/a?

Vyplnění dotazníku zabere asi 2 minuty. Dotazník je anonymní a tvoje  
odpovědi nám pomůžou rozhodnout, co má smysl v obci zlepšit.

Díky, že nám pomůžeš!





## MŠ Popice

### **OZNÁMENÍ o přerušení provozu mateřské školy v období letních prázdnin**

Ředitel ZŠ a MŠ Popice oznamuje, že po projednání se zřizovatelem bude z organizačních (čerpání dovolených) a provozních důvodů (úklid, opravy) přerušen provoz mateřské školy v období letních prázdnin takto:

**Úplné přerušení provozu:**

**od 13. 7. do 31. 8. 2026**

**Zahájení nového školního roku:**

**v úterý 1. 9. 2026**



## MŠ Popice

### Omezený prázdninový provoz

V úvodu prázdnin bude zajištěn omezený provoz pro přihlášené děti:

**Termín: od 1. 7. do 10. 7. 2026**

Kapacita: pouze jedna třída (max. 24 dětí)

### Důležité upozornění:

**Přihlašování dětí k prázdninovému provozu proběhne v průběhu měsíce května. Termín přihlášení bude závazný**

(z důvodu zajištění stravování a personálního obsazení).



# Informace o riziku onemocnění listeriózou

se zvláštním důrazem na ochranu ohrožených skupin obyvatel, zejména těhotných žen a novorozenců, v návaznosti na závěry a doporučení Bezpečnostní rady Jihomoravského kraje



## LISTERIÓZA RIZIKA A PREVENCE

MUDr. Renata Ciupek

Krajská hygienická stanice Jihomoravského kraje se sídlem v Brně

Brno, 2025



# Informace o riziku onemocnění listeriózou

## Listerióza

- u zdravých neoslabených osob probíhá bezpříznakově nebo pod obrazem lehké chřipky, **nikoli jako akutní gastroenteritida**
- **manifestní případy se projeví jako sepse nebo zánět mozkových blan**
- **komplikace manifestních případů: endokarditida, abscesy, kožní léze**
- původcem je bakterie *Listeria monocytogenes* - ubikviterní, odolná proti chladu, vyskytuje se běžně v prostředí, může kontaminovat potraviny, přežívá i v chladu (pozor - chladničky!)
- cesta přenosu je alimentární a z těhotné na plod, délka inkubační doby je v řádu týdnů, což ztěžuje objasnění konkrétní rizikové potraviny
- počty případů v ČR se pohybují v řádu několika desítek ročně



## Informace o riziku onemocnění listeriózou

### Riziko nákazy listeriózou je nejvyšší pro:

- těhotné – v 1. trimestru potrat
- novorozence - **u novorozenců se projeví jako hnisavý zánět mozkových blan nebo sepse;** novorozenci se rodí se sepsí i v případě, že onemocnění matky bylo bezpříznakové
- osoby s poruchami imunity, onkologicky nemocné, oslabené seniory



### Listerióza – prevence

- důkladná **tepelná úprava** potravin živ. původu
- **pro osoby v riziku nákazy: eliminace syrových pokrmů** živočišného původu z jídelníčku (tatarský biftek, carpaccio, syrová sekaná), syrové nedostatečně očištěné kořenové zeleniny i mražené zeleniny, zrajících sýrů, uzených a syrových ryb (sushi), lahůdkových salátů, aspiků
- dodržování hygienických zásad při manipulaci s potravinami
- uložení potravin v chladničce, pravidelné čištění (ocet!)
- zdravotní výchova – **včasné poučení těhotných o bezpečném stravování v těhotenství**



**V každé domácnosti: pravidelný úklid ledničky!**



### LISTERIÓZA

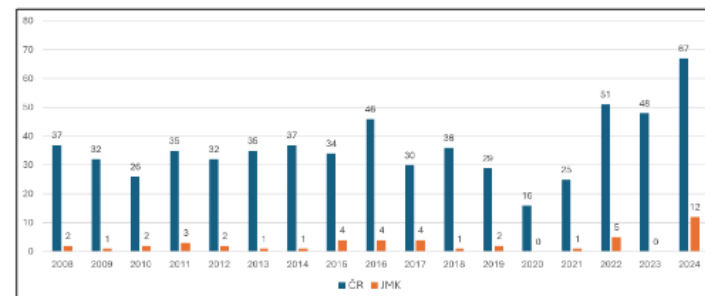
#### aktuální situace a doporučení k prevenci onemocnění

Listerióza je infekční onemocnění, které bývá často způsobeno požitím potravin kontaminovaných bakterií *Listeria monocytogenes*, velmi odolné v prostředí a přežívající i v nízkých teplotách (chladnička). Onemocnění se může projevit jako akutní horečnatá gastroenteritida, v závažných případech jako invazivní onemocnění s obrazem sepse, a to zejména u jedinců s **oslabenou obranyschopností** organismu. Inkubační doba obvykle trvá 2–3 týdny (v rozmezí 1–70 dní). U zdravých dospělých osob probíhá zpravidla bezpříznakově.

Avšak **velmi závažným zdravotním rizikem je listerióza pro těhotné**. V těhotenství dochází vlivem hormonálních změn ke snížení aktivity imunitního systému. Komplikace se vyskytují zejména ve třetím trimestru těhotenství. Bakterie pronikají placentou do plodové vody či přímo do plodu. Dochází k **předčasným porodům, spontánním potratům, porodu mrtvého dítěte či k infekci novorozence**.

V celé ČR evidujeme vzestup počtu případů listeriózy, případy nejsou koncentrovány k jednomu zdroji.

V Jihomoravském kraji bylo v roce 2024 hlášeno 12 případů, což je **nejvíce za posledních více než 15 let**.



Graf: Počty případů listeriózy v ČR a v Jihomoravském kraji v letech 2008-2024

#### Prevence:

- důkladná **tepelná** příprava pokrmů, zejména z živočišných zdrojů – **maso, vejce, nepasterizované mléko**; při jejich přípravě důsledně oddělovat syrové od uvařeného
- neochutnávat syrová masa (např. sekaná, tatarák)
- důkladné omytí **syrového ovoce a zeleniny před jídlem**
- **oddělené skladování** syrového masa od ostatních hotových potravin
- důsledné **mytí rukou a kuchyňského náčiní**
- těhotným ženám a osobám s poruchami imunity je doporučeno nejíst **měkké a zrající sýry, lahůdkové saláty a omezit konzumaci opakovaně ohříváných potravin**
- dodržování hygienických zásad **při kontaktu se zvířaty**

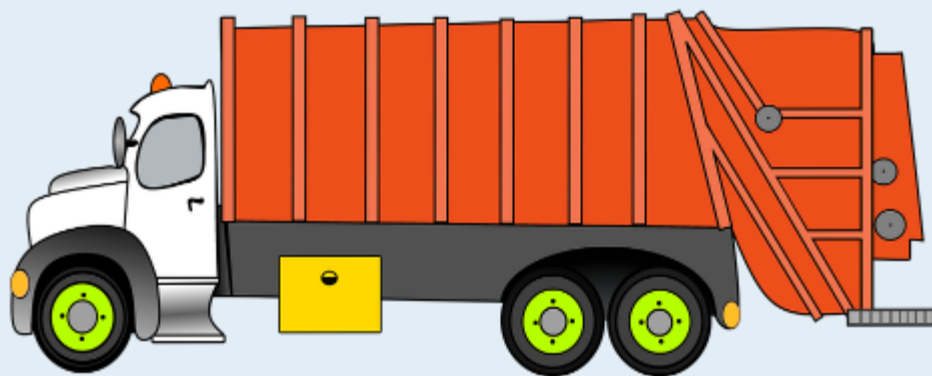


# Odvoz odpadů v červnu 2026

**středa**

**10. 6. 2026**

**24. 6. 2026**





# Sběr a odvoz tříděného odpadu v červnu 2026 – **středa 3. 6.**



Pro tříděný odpad - PET lahve, ostatní plast, tetrapaky a papír používejte pouze

**bílé a modré pytle**

**Žádáme občany, aby třídili zvlášt' PET láhve a zvlášt' ostatní plastový odpad. Prosíme Vás, aby jste nedávali papír i plast do stejného pytle.**

Zaměstnanci obce při svozu vymění plné pytle za prázdné pouze těm občanům, kteří třídí druhotný odpad.



## Sběr a odvoz tříděného odpadu v červnu 2026 – **středa 3. 6.**



Třídí se plasty, papír a nápojové kartony. Vše musí být zvlášť. Nemůže být papír s plastem a dalším odpadem v jednom pytli. Někteří z občanů dávají do pytlů všechno možné: papír, plast, hadry, textil, komunální odpad. Svozová firma tento odpad neuznává a musíme ho dát do velkoobjemového kontejneru.

**Výsledek je ten, že za takový odpad nic nedostaneme, naopak ještě zaplatíme.**



# Skládka Stará Hora

**Otevřena každou sobotu**

**od 13:00 do 16:00 hodin.**

na skládku se ukládá stavební suť (cihly, kusy betonu a omítky), kamení, písek, střešní tašky a směsná stavební suť, zemina, dřevo a rostlinný materiál.

**Ceník:** Vlek za auto - 20,- Kč

Traktorová vlečka - 200,- Kč

Vlečka či kontejner za nákladní auto - 500,- Kč

**Za rostlinný odpad a dřevo občané neplatí !!!**



# Sběr netříděného odpadu - sběrný dvůr



**otevírací doba:**

**středa od 16:00 do 18:00 hod.**

**sobota od 9:00 do 11:00 hod.**

Za hřbitovem (směr Stará Hora)  
svoz a sběr objemného odpadu, vyřazeného  
elektrozařízení, pneumatik, plastů, papíru,  
lepenky a použitých žárovek a výbojek.

**Odpad je ukládán do velkoobjemových kontejnerů.**



## **Sběr netříděného odpadu - sběrný dvůr**

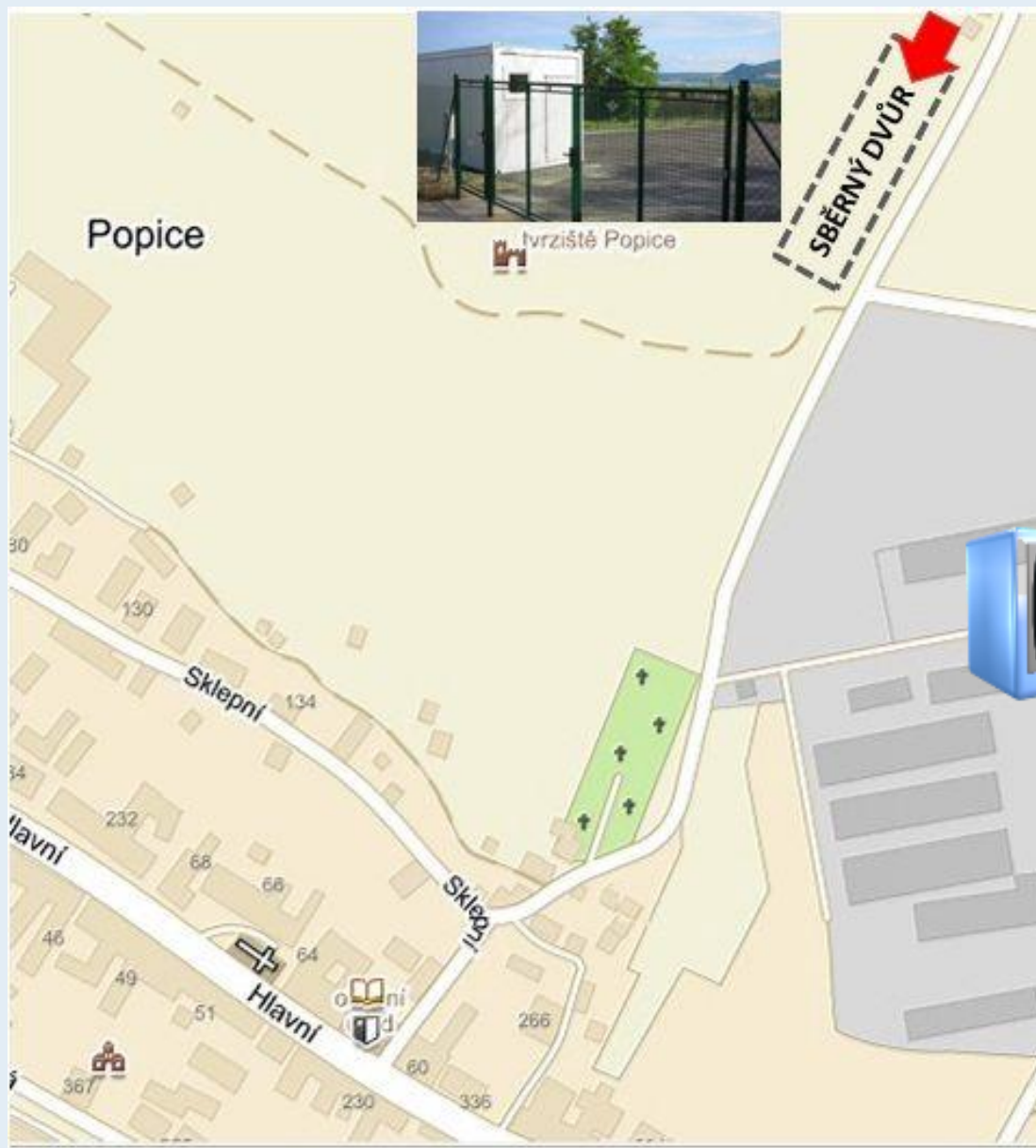
na sběrném dvoře se odevzdává objemný odpad, který se ukládá na velkoobjemový kontejner. Do objemného odpadu patří starý nábytek, koberce a jiné podlahové krytiny, staré lyže, sáňky, kola, zrcadla, umyvadla, WC mísy, vany, matrace, dveře aj.

Na sběrném dvoře se odevzdávají pneumatiky, elektro zařízení (staré ledničky, vysavače, televize, počítače, tiskárny, mikrovlnné trouby).

**Za uvedený odpad občané nic neplatí !!!**



# Sběr netříděného odpadu - sběrný dvůr





## Kontejnery na kovový odpad

**Kontejnery jsou rozmístěny 3x (u KD, u zdravotního střediska a u obchodu).**

### Do kontejneru patří:

prázdné konzervy od potravin, konzervy od krmiva pro psy a kočky, plechovky a nápojové obaly, kovové tuby, víčka a uzávěry, hliníková fólie a hliníková víčka z jogurtů.

### Naopak do kontejneru nepatří:

plechovky od barev a nebezpečných odpadů, které jsou určeny na sběrný dvůr.



**Kontejnery na  
kovový odpad  
u KD,  
zdravotního  
střediska a u  
obchodu**



## Kontejnery na bioodpad

jsou v obci rozmístěny na těchto ulicích:

- 1) ulice Hlavní - naproti domu paní Komárkové**
- 2) ulice Nádražní – vedle parkoviště ve směru na vlakové nádraží.**

**Kontejnery se vyváží 1x za 14 dní, vždy v úterý**  
(den před odvozem komunál. odpadu)



## Do kontejnerů patří:

### Odpad rostlinného původu z domácností

zbytky jídel rostlinného původu, zbytky ovoce, zeleniny včetně citrusových plodů, květiny, čajové sáčky, skořápky z vajec, kávový odpad včetně filtrů a ubrousků.

### Odpad ze zahrad

listí, tráva, drobné větve, seno, plevel, sláma, zbytky ovoce a zeleniny, celé rostliny, zbytky rostlin, zemina z květináčů, třísky, piliny, trus malých býložravých zvířat.



## Do kontejnerů nepatří:

zbytky jídel živočiš. původu, jedlé oleje, kosti, maso, uhynulá zvířata, plasty, sklo, kovy, kameny, nebezpečný odpad, směsný komunální odpad, stavební odpad, textil, cigarety, popel, uhlí, jednorázové pleny.





## **Sběr použitého kuchyňského oleje**

Olej po vychladnutí nalijte trychtýřem přes sítko do PET lahve a řádně ji uzavřete. Pak ji odneste na sběrné místo a vložte do označené sběrné nádoby. Pomůžete životnímu prostředí.

Použitý kuchyňský olej se bude skladovat ve 120 l popelnicích s nápisem FRITEX.

**Tyto popelnice budou rozmístěny na následujících místech:**

- sběrné místo u zdravotního střediska
- sběrné místo o obchodního domu COOP
- sběrné místo u kulturního domu
- na sběrném dvoře



**V obci jsou  
umístěny  
kontejnery na  
psí exkrementy.**



Kontejner  
na tříděný odpad  
u zdravotního  
střediska



Kontejner  
na tříděný odpad  
pod kulturním  
domem

**DŮLEŽITÁ ČÍSLA  
LÉKAŘI – ORGANIZACE  
KOMERČNÍ SDĚLENÍ**

# Čísla tísňového volání

EVROPSKÉ ČÍSLO TÍŠŇOVÉHO VOLÁNÍ 112

150



Hasiči

155



Záchranná  
služba

158



Policie

156



Městská  
policie

## **Telefonní čísla v případě poruch**

➤ **Elektrina E.ON**

**800 22 55 77**



➤ **Plyn Innogy**

**1239**



➤ **Voda VAK**

**519 810 000**



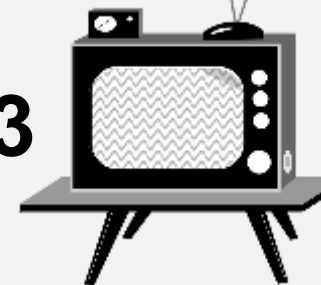
➤ **Telefon O2**

**800 184 084**



➤ **Kabel.televize Nej Kanál**

**533 383 333**



# Pohotovostní zdravotní služba

Název	Typ pohotovosti	Pohotovostní hodiny	Telefon (aktuální)
Nemocnice Břeclav (pavilon C)	LSPP pro dospělé	Po–Pá 17:00–22:00 So–Ne, svátky 8:00–20:00	519 315 776
Nemocnice Břeclav (pavilon A, 1. patro)	LSPP pro děti	Po–Pá 17:00–22:00 So–Ne, svátky 8:00–20:00	519 315 266
Nemocnice Břeclav (pavilon C)	Stomatologická pohotovost	So–Ne, svátky 8:00–13:00	519 315 578
FN Brno (Jihlavská 340/20)	LPS pro dospělé	Po–Pá 18:00–22:00 So–Ne, svátky 9:00–17:00	532 231 111 **
FN Brno (Černopolní 212/9)	LPS pro děti	Po–Pá 18:00–22:00 So–Ne, svátky 9:00–17:00	545 210 658 532 234 935 dětská pohotovost
FNUSA (Pekařská 664/53)	LSP pro dospělé	Po–Pá 18:00–21:00 So–Ne, svátky 10:00–18:00	543 181 111 **
FNUSA (Pekařská 664/53)	Stomatologická pohotovost	Po–Pá 16:00–21:00 So–Ne, svátky 8:00–18:00	543 181 111 **

# Pohotovostní zdravotní služba

K 11, spol. s r.o. (Karáskovo náměstí 11)	Stomatologická pohotovost	So–Ne, svátky 9:00–13:00	548 424 242
Nemocnice Milosrdných bratří, p.o. (Polní 553/3)	LSP pro dospělé	Po–Pá 16:00–21:00 So–Ne, svátky 10:00–16:00	532 299 111 **
Úrazová nemocnice v Brně (Ponávka 139/6)	LSP pro dospělé	Po–Pá 18:00–21:00	545 538 111 **
		So–Ne, svátky 8:00–16:00	545 538 421
Vojenská nemocnice Brno (Zábrdovická 3/3)	LSP pro dospělé	Po–Pá 15:30–20:30 So–Ne, svátky 8:00–16:00	973 401 111 **
Dr. Max LÉKÁRNA (Bašty 413/2)	Lékárenská pohotovost	Po–Pá 17:00–23:00 So–Ne, svátky 15:00–20:00	542 213 531
FN Brno – Lékárenská (Jihlavská 20)	Lékárenská pohotovost	Po–Pá 7:00–22:00 So–Ne, svátky 8:00–18:00	532 231 111 **
FN Brno – Lékárenská (Černopolní 9)	Lékárenská pohotovost	Po–Pá 7:15–21:00	545 210 658
		So–Ne, svátky 8:00–12:00, 12:30–21:00	532 234 935 dětská dolékařská *

\*\* čísla jsou centrální (pro pacienty i pohotovost) a mohou vás přepojit na příslušné oddělení.

\* dolékařská → navazuje na běžnou lékařskou péči, když se už k lékaři normálně nedostanete.



# MUDr. Ladislav Kelbl s.r.o.

<https://www.dz.cz/kelbl/>

Ordinační hodiny

**Pondělí: 8:00 – 11:00**

**13:00 – 17:00**

**Úterý: 8:00 – 14:00**

**Středa: 8:00 – 14:00**

**Čtvrtek: 8:00 – 14:00**

**Pátek: 8:00 – 13:00**

Akutní případy

**Po - Pá: 8:00 – 10:00**

**MUDr. Petra Šístková**

**[www.praktikmikulov.cz](http://www.praktikmikulov.cz), Tel.: 519 510 491**

**Pondělí 7:00 - 13:00**

**Úterý 8:00 - 10:00 pouze objednání**

**13:00 - 18:00**

**Středa 7:00 - 13:00**

**Čtvrtek 7:00 - 13:00**

**Pátek 7:00 - 12:00**

**Akutní stavy 8:00 - 9:00**

**Pro objednání léků slouží Objednávkový systém**

**Telefonické konzultace 10:00 - 12:00**

**MUDr. Petr Bartl, MUDr. Martina Florecová Veselá**

**Ordinační doba**

<b>Pondělí</b>	<b>7.00 – 11.30</b>	<b>12.00 – 14.00</b>
<b>Úterý</b>	<b>7.00 – 11.30</b>	<b>12.00 – 14.00</b>
<b>Středa</b>	<b>7.00 – 11.30</b>	<b>12.00 – 18.00</b>
<b>Čtvrtek</b>	<b>7.00 – 11.30</b>	<b>12.00 – 18.00</b>
<b>Pátek</b>	<b>7.00 – 11.30</b>	<b>12.00 – 14.00</b>

**Polední pauza denně od 11.30 do 12.00**

**Před každou návštěvou se předem objednejte**

**Web pro objednání: [www.sestraemmy.cz](http://www.sestraemmy.cz)**

**na tel. č. 608 051 170 [www.lekarivranovice.cz](http://www.lekarivranovice.cz)**

# **MUDr. Bártlová - dětský lékař Vranovice**

**Ordinace - Náves 89, Vranovice**

**Web pro objednání: [www.sestraemmy.cz](http://www.sestraemmy.cz)**

**tel. 606 051 060 [www.lekarivranovice.cz](http://www.lekarivranovice.cz)**

	NEMOCNÍ	ZDRAVÍ – objednaní pacienti	Návštěvní služba
pondělí	<b>7 -12</b>	<b>12 - 15</b>	<b>15 - 16</b>
úterý	<b>11 – 13.30</b>	<b>8 - 11</b>	<b>13.30 - 15</b>
středa	<b>12 - 15</b>	<b>15 - 18</b>	<b>11 - 12</b>
čtvrtek	<b>7 - 12</b>		<b>12 - 13</b>
pátek	<b>8 - 12</b>	<b>12 – 13.30</b>	<b>13.30 - 15</b>

# **Elektřina**

**Elektřina E.ON**

**Zákaznická linka**

**800 77 33 22**

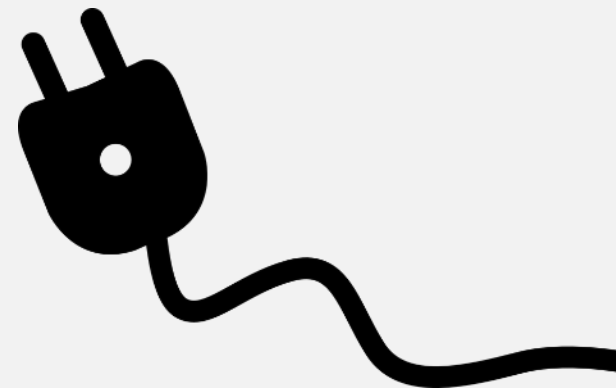
(pracovní dny 7-20 hodin)

**Poruchy**

**800 22 55 77**

**[info@eon.cz](mailto:info@eon.cz)**

**[www.eon.cz](http://www.eon.cz)**

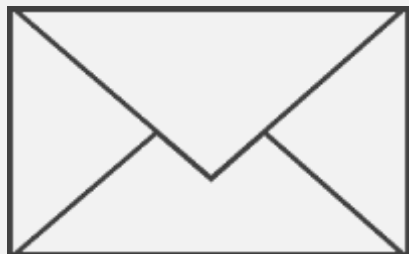


# **POŠTA POPICE**

**Telefon: 954 269 127**

**Od 1.6. do 31.8.2026**

**Změna otevírací doby**



<b>Pondělí</b>	<b>8:00 - 11:00</b>	
<b>Úterý</b>		<b>12:00 – 15:00</b>
<b>Středa</b>	<b>8:00 - 11:00</b>	
<b>Čtvrtek</b>		<b>14:00 – 17:00</b>
<b>Pátek</b>		<b>14:00 – 16:00</b>

# Plyn

**Plyn Innogy**

**1239**

Nonstop zákaznická linka

**800 11 33 55**

[info@innogi.cz](mailto:info@innogi.cz)

[www.innogi.cz](http://www.innogi.cz)



## **Televize**

**Vysílání infokanálu "Popický infokanál"  
je zajišťováno ve spolupráci Obecního úřadu  
v Popicích, provozovatelem převzatého  
vysílání O2 Czech Republic, a. s.  
a provozovatelem s licenci,  
společností Nej Kanál s. r. o.**

## **Televize**

**Kontaktní údaje pro provozovatele převzatého  
vysílání:**

**O2 Czech Republic, a. s., IČ: 60193 336,**

**se sídlem Praha 4 - Michle, Za**

**Brumlovkou 266/2, PSČ: 140 22,**

**Telefon: 488 999 488,**

**<https://www.nej.cz/kontakt:>**

**[www.o2.cz](http://www.o2.cz)**

## **Televize**

### **Kontaktní údaje pro provozovatele s licenci:**

**Nej Kanál s. r. o, IČ: 027 38 252 , se sídlem  
Praha 4 - Chodov, Kaplanova 2252/8,  
PSČ 148 00.**

### **Korespondenční adresa:**

**O2 Czech Republic a. s. (Nej Kanál s. r. o.),  
Praha 4 - Michle, Za Brumlovkou 266/2,  
PSČ: 140 22**

# Voda

**Vodovody a kanalizace**

**519 304 611**

**Poruchy**

**519 810 000**

**[info@vak-bv.cz](mailto:info@vak-bv.cz)**

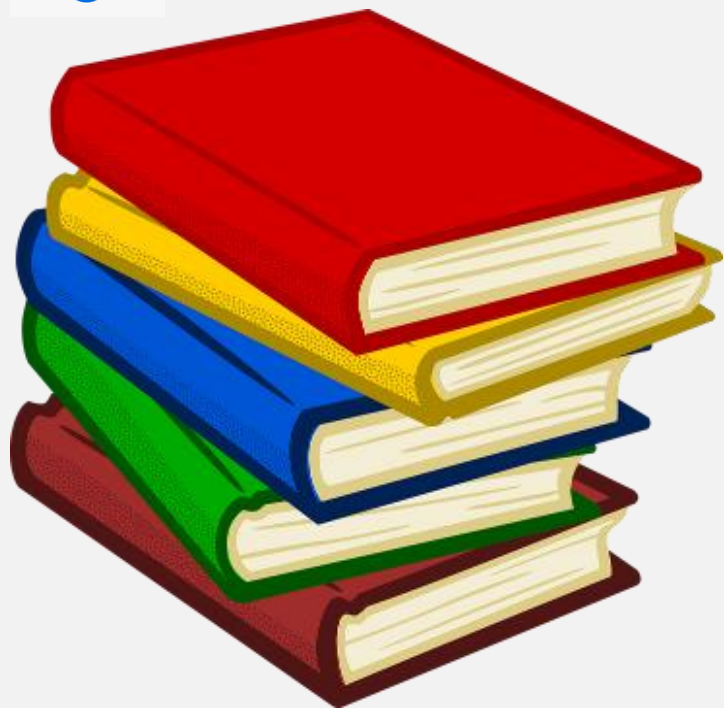
**[www.vak-bv.cz](http://www.vak-bv.cz)**



# Obecní knihovna



Zvoňte na zvonek u vstupu



Otevírací doba knihovny:

**pondělí a středa**

**16:00 - 18:00 hodin**

Sledujte také facebookové stránky knihovny

[www.facebook.com/profile.php?id=61586321424852](http://www.facebook.com/profile.php?id=61586321424852)

[www.popice.knihovna.cz](http://www.popice.knihovna.cz)

# **Zelenina Juvita Uherský Brod**

**bude v úterý 2.6. od 8:50 do 9:00 hod.**

**prodávat jahody, nové brambory, květák,**

**jablka, hrušky, meruňky, česká rajčata, okurky,**

**papriky, nový česnek, cibuli a další ovoce a**

**zeleninu.**

**Dále nabízí žampiony, hlívu ústříčnou a med.**



- standardní vyšetření zraku „na pojišťovnu“
- rozšířené dlouhodobé sledování
- měření dioptrií
- výroba zrakových pomůcek (brýle, lupy...)

**PŘIJÍMÁME NOVÉ REGISTRACE**

**centrumocnipece.cz +420 721 282 065**



# **Rybáři Popice**

**Dne 6.6.2026 v 8:00**

**se koná brigáda na hrázi.**

**Uvítáme každou ruku**

## **Prodej drůbeže**

**Drůbežárna Prace bude v úterý 2. 6. v 8:45 hod.**

**prodávat:**

mladé kuřice a kohouty, slepice po roce snášky,

brojlerová kuřata, krůty, káčata a husokačeny

Mulard, krmivo pro drůbež a králíky, vitamínové

doplňky a dále pak vykupovat králičí kožky - cena

10 Kč/ks.

# Oznámení o vyhlášení výběrového řízení na služební místo rada oddělení aktualizace a dokumentace KN na Katastrálním pracovišti Hustopeče

## 1. Údaje o služebním místě

Ředitel Katastrálního úřadu pro Jihomoravský kraj jako služební orgán příslušný podle § 10 odst. 1 písm. f) zákona č. 234/2014 Sb., o státní službě, ve znění pozdějších předpisů (dále jen „zákon o státní službě“), vyhlašuje výběrové řízení na služební místo **rada oddělení aktualizace a dokumentace KN na Katastrálním pracovišti Hustopeče**, se služebním působištěm Katastrální pracoviště Hustopeče, Nádražní 1169/35, 693 01 Hustopeče.

Na služebním místě je státní služba (dále jen „služba“) vykonávána v oboru služby 55. Zeměměřictví a katastr nemovitostí.

Na služebním místě jsou vykonávány zejména následující činnosti:

- Potvrzování geometrických plánů dle § 85 a § 86 vyhlášky č. 357/2013 Sb., o katastru nemovitostí, přebírání a kontrola vytyčovacích náčrtů a jiných podkladů ke změně údajů KN.
- Posouzení způsobilosti výsledků zeměměřických činností pro obnovu katastrálního operátu na podkladě pozemkových úprav.
- Součinnost při poskytování podkladů osobám oprávněným k výkonu zeměměřické činnosti dle § 83 vyhlášky č. 357/2013 Sb., o katastru nemovitostí.
- Vedení příslušných částí protokolů spojených s potvrzováním geometrických plánů.
- Činnosti související se správou katastru nemovitostí.

s v o l á v á

## ŘÁDNOU VALNOU HROMADU

akcionářů, která se koná v pátek 26.6.2026 ve 13 hod.

**Místo konání:** zasedací místnost v budově PPS AGRO a.s. Strachotín, Nová 161

**Pořad jednání:**

1. Zahájení
2. Projednání a schválení jednacího a hlasovacího řádu
3. Volba orgánů valné hromady
4. Zpráva o činnosti představenstva, podnikatelské činnosti a stavu majetku za r. 2025
5. Projednání účetní závěrky za r. 2025 včetně stanoviska auditora, výsledku hospodaření a způsobu vypořádání hospodářského výsledku společnosti
6. Zpráva dozorčí rady a stanovisko k hospodaření společnosti
7. Podnikatelský záměr na r. 2026
8. Návrh na usnesení VH
9. Diskuze, závěr

Presence akcionářů bude probíhat v den a místě konání valné hromady od 12.30 hod.

Valné hromady se mohou zúčastnit akcionáři společnosti, kteří jsou platně zapsáni v seznamu akcionářů a předloží průkaz totožnosti. V případě zastupování bude vyžadována plná moc vystavená a podepsaná akcionářem. Výdaje spojené s účastí na valné hromadě si hradí akcionář.

Účetní závěrka za rok 2025 bude akcionářům k nahlédnutí ve dnech 23.-25.6.2026 v časech od 7:00 do 15:30 v sídle společnosti.

Pozvánka na VH a příloha k pozvánce je zveřejněna na internetových stránkách společnosti [www.ppsagro.cz](http://www.ppsagro.cz)

Předběžné údaje z účetní závěrky (v čase rozeslání pozvánek je závěrka v procesu ověřování auditorem a daňovým poradcem):

<b>Aktiva :</b>		<b>Pasiva :</b>	
Dlouhodobý majetek	54 437	Vlastní kapitál	49 542
Oběžná aktiva	17 847	Cizí zdroje	21 057
Časové rozlišení	36	Časové rozlišení	721
<b>Celkem</b>	<b>71 320</b>	<b>Celkem</b>	<b>71 320</b>

<b>Výsledovka</b>	
Výnosy celkem	28 117
Náklady celkem	25 251
Výsledky hospodaření	2 865

## OZNÁMENÍ

Vedoucí Městského úřadu Hustopeče vyhlašuje výběrové řízení na pracovní místo na Odboru přestupků a silničního hospodářství MěÚ Hustopeče

### **REFERENT / REFERENTKA STÁTNÍ SPRÁVY A SAMOSPRÁVY AGENDA PŘESTUPKŮ**

**Charakteristika vykonávané činnosti:**

Vedení přestupkového řízení zejména proti veřejnému pořádku, občanskému soužití a proti majetku (komunikace s Policií ČR, městskou policií, vedení řízení o přestupku, dokazování, včetně svědeckých výpovědí, vyhotovování rozhodnutí ve věci).

**Požadujeme:**

- splnění předpokladů podle § 4 zákona č. 312/2002 Sb., o úřednících územních samosprávných celků a o změně některých zákonů
- bezúhonnost
- vzdělání vysokoškolské, popř. vyšší odborné, nejlépe z oboru právo nebo veřejná správa
- znalost platných legislativních předpisů výhodou (zákon 500/2004 Sb., správní řád, zákon č. 250/2016 Sb., o odpovědnosti za přestupky a řízení o nich, aj.)
- praxe v oboru přestupkového nebo správního práva výhodou
- velmi dobré komunikační schopnosti včetně dobré vyjadřovací schopnosti v písemném i mluveném projevu v českém jazyce
- schopnost samostatného rozhodování a zvládání konfliktních situací
- samostatnost, přesnost a spolehlivost
- analytické myšlení
- ochota k dalšímu vzdělávání



# **Kominictví**

## **Dominik Urbášek**

*Bude provádět povinnou kontrolu a čištění spalinových cest  
dle vyhlášky 34/2016 sb. ve dne*

# **2.6.2026**

*za cenu* **550Kč**

*Zájemci se mohou objednat telefonicky na čísle*

*Po-Pá od 8:00-15:00*

## **+ 420 704 657 599**

**Dále nabízí služby:**

- *Strojní odstranění dehtu*
- *Rekonstrukce kominu*

*dominikurbasek@icloud.com*

*IČO: 06404006*

  
MORACELL

# VÝPRODEJ TOALETNÍHO PAPIÍRU

II. jakost

## Kdy?

SOBOTA 6.6.2026  
OD 8:00 DO 12:00 HODIN

## Kde?

AREÁL FIRMY MORACELL S.R.O.  
PRUMYSLOVÁ 542  
664 63 ZABCICE

### 2vrstvý toaletní papír

1-3 PYTLE = 300 Kč/PYTEL  
4 A VÍCE PYTLŮ = 260 Kč/PYTEL

### 4vrstvý toaletní papír

1-3 PYTLE = 450 Kč/PYTEL  
4 A VÍCE PYTLŮ = 420 Kč/PYTEL

RULIČKY VOLNĚ SYPANÉ V PYTLÍCH.

PLATBA POUZE HOTOVĚ!

NABÍDKA PLATÍ DO VYPRODÁNÍ ZÁSOB.

TĚŠÍME SE NA VÁS!



# ZTRÁTY A NÁLEZY

## Nalezené kolo

**Už 14 dní stojí u Benové zahrady kolo**

**opřené o plot, nechybí někomu?**

*(přišlo mi na messenger od paní Evy)*

**ZÁKLADNÍ ŠKOLA  
MATEŘSKÁ ŠKOLA  
SPORT**

ZÁKLADNÍ ŠKOLA – MATEŘSKÁ ŠKOLA – SPORT

# Webové stránky ZŠ a MŠ Popice najdete na

<https://www.zsmspopice.cz/>

Základní škola a Mateřská škola Popice, okres Břeclav, příspěvková organizace

Základní škola

Mateřská škola

Školní družina

Školní jídelna

Kontakty



Hledaný výraz



BAKALÁŘI



JÍDELNÍČEK



FOTOGALERIE MŠ



FOTOGALERIE ZŠ



DOKUMENTY

## MŠ Popice

### **OZNÁMENÍ o přerušení provozu mateřské školy v období letních prázdnin**

Ředitel ZŠ a MŠ Popice oznamuje, že po projednání se zřizovatelem bude z organizačních (čerpání dovolených) a provozních důvodů (úklid, opravy) přerušena provoz mateřské školy v období letních prázdnin takto:

**Úplné přerušení provozu:**

**od 13. 7. do 31. 8. 2026**

**Zahájení nového školního roku:**

**v úterý 1. 9. 2026**

## MŠ Popice

### Omezený prázdninový provoz

V úvodu prázdnin bude zajištěn omezený provoz pro přihlášené děti:

**Termín: od 1. 7. do 10. 7. 2026**

Kapacita: pouze jedna třída (max. 24 dětí)

### Důležité upozornění:

**Přihlašování dětí k prázdninovému provozu proběhne v průběhu měsíce května. Termín přihlášení bude závazný**

(z důvodu zajištění stravování a personálního obsazení).

**Sport**

**TJ Sokol Popice**



**webové stránky**  
**[www.fotbalpopice.cz](http://www.fotbalpopice.cz)**

## TJ Sokol Popice – MUŽI

**POPICE - PODIVÍN 3:0**

**Branky:** Daniel Topinka, Miroslav Singer a Ondra Topinka

**Sestava:** : Jaroslav Konečný - Tomáš Vachala, Miroslav Svoboda, Jan Straka, Milan Straka, Michal Bradávka, Radek Rožnovský, Jakub Šťastný, Jiří Straka, Tomáš Krajča a Jan Bobal

**Do zápasu zasáhli:** Miroslav Singer, Jakub Krajča, Ondra Topinka, Jiří Buriánek, Daniel Topinka.

**Příští zápas v sobotu 6. června od 17:00 hodin**  
**STAROVICE - POPICE**

ZÁKLADNÍ ŠKOLA – MATEŘSKÁ ŠKOLA – SPORT

# TJ Sokol Popice – DOROST

**POPICE - VACENOVICE 1:0**

**Branka: Tomáš Krajča**

**Příští zápas v neděli 7. června od 13:30 hodin  
SDM KOBYLÍ/BOŘETICE - POPICE**

**TJ Sokol Popice – ŽÁCI**

**STARŠÍ ŽÁCI**

**POPICE - VELKÉ PAVLOVICE 0:3**

**Příští zápas v sobotu 6. června od 14:45  
hodin RAKVICE - POPICE**

**MLADŠÍ ŽÁCI**

**POHOŘELICE - POPICE 7:1**

**Branka: Jirka Urbánek**

# TJ Sokol Popice – PŘÍPRAVKY

## STARŠÍ PŘÍPRAVKA:

**VELKÉ PAVLOVICE - POPICE 7:6**

**POPICE - ALIGATORS 20:6**

## MLADŠÍ PŘÍPRAVKA:

**VELKÉ PAVLOVICE - POPICE 17:7**

**POPICE - ALIGATORS 2:18**

**KULTURA  
POZVÁNKY  
FOTOGALERIE**

## Plán akcí červen 2026

- **13. 6. RYBÁŘSKÉ ZÁVODY** *pořádají rybáři*
- **24. 6. ŠKOLNÍ AKADEMIE** *pořádá ZŠ Popice*

Rezervační systém Kulturního domu na webových stránkách obce <https://www.obecpopice.eu/aktualne/kalendar-akci/>

# Rybářský spolek Popice

pořádá dne 13.6.2026

## Rybářské závody

**Pro děti 8-11 h**

**Pro dospělé 13-18 h**

**Startovné 200 Kč**

**Občerstvení zajištěno, bohatá tombola**



# NASHLEDANOU

Přejeme Vám hezký den



# PRONÁJEM KULTURNÍHO DOMU V POPICÍCH

Zastupitelstvo obce Popice svým usnesením č. 16/9/2024 ze dne 13.06.2024 schválilo **s účinností od 01.07.2024 pronájem kulturního domu v Popicích pouze fyzickým osobám s trvalým pobytem v obci Popice a spolkům, které mají sídlo v obci Popice.** Kulturní dům se nachází na ulici Hlavní 102, vchod je za rohem, z ulice Krátká.

- Rezervační systém Kulturního domu

<http://www.supersaas.cz/schedule/Popice/KD>

- Správce kulturního domu: Leona Šardová,  
**GSM: 776 145 519**

- Ceník pronájmu kulturního domu:  
**místní spolky částka 1 000,- Kč za akci** (doba

## PRONÁJEM KULTURNÍHO DOMU V POPICÍCH

pronájmu - neomezeně, jak budou potřebovat)

- **místní občané částka 3 000,- Kč za pronájem pátek až pondělí a za každý započatý den 1 000 Kč**
- **K poplatku za pronájem kulturního domu je nutné přičíst i provozní náklady (elektrina, plyn, vodné a stočné).**

**Nájemce skládá zástavu ve výši 5.000,- Kč** , která bude uhrazena obci Popice před převzetím klíčů od KD (doklad o úhradě zástavy bude předložen správci KD) a následně bude obcí vrácena nájemci po ukončení pronájmu a po řádném předání zařízení a pronajatých prostor pronajímateli. V opačném případě nebude zástava vrácena.