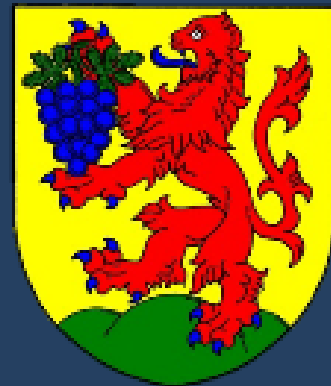


POPICKÝ INFOKANÁL



29. 5. 2026





ZPRÁVY OÚ DŮLEŽITÉ INFORMACE SPOLEČENSKÉ UDÁLOSTI



Obecní úřad Popice

tel. 519 415 523

Pátek, 29. května 2026



Otevírací doba:

24 / 10°C jasno

Pondělí	07:00 – 17:00
Úterý	07:00 – 15:30
Středa	07:00 – 17:00
Čtvrtek	07:00 – 15:00
Pátek	07:00 – 13:00
Polední přestávka	11:30 – 12:00

Pondělí	25. 5. Viola
Úterý	26. 5. Filip
Středa	27. 5. Valdemar
Čtvrtek	28. 5. Vilém/Viliam
Pátek	29. 5. Maxmilián/Maxim
Sobota	30. 5. Ferdinand
Neděle	31. 5. Kamila



V případě havárie nebo jiné nenadálé situace v obci v době mimopracovní volejte pana starostu Marka Sekaninu telefonní číslo

725 111 293



Pro případné fotografické zdokumentování těchto i ostatních událostí, jako jsou škody na obecním majetku, vandalizmus, krádeže atd. volejte paní

Novotné na tel.: **737 588 341**



W E B P O P I C E

INFORMACE O OBCI POPICE
NAJDETE NA WEBOVÉ ADRESE:

www.obecpopice.eu

Stránky jsou denně aktualizovány. Doplněvány jsou důležité i užitečné informace.

Můžete si zde prohlédnout také obsah Infokanálu ve formátu PDF, a to i 10 dní zpětně.

(tlačítko INFOKANÁL pod fotkou obce)



INFOKANÁL a ZPRAVODAJ

Veškeré zprávy, náměty a připomínky,

týkající se správy

POPICKÉHO INFOKANÁLU

a POPICKÉHO ZPRAVODAJE

zasílejte na nový email

lidanovotna.unoly@gmail.com

případně volejte 737 588 341



Sbor dobrovolných hasičů Popice

Místní jednotka má v případě vyhlášení poplachu 5 aktivních členů, připravených do zákonem daných 10 minut vyjet na zásah, či mimořádnou událost.

Velitel jednotky: Lukáš Otáhal **776 887 338**

Velitel družstva: Josef Mikulica **702 171 424**

Více informací naleznete zde:

www.obecpopice.eu/organizace/obcanska-sdruzeni



Úřední deska Obecního úřadu - 2026

Dokumenty

- Návrh Závěrečného účtu DSO ČJV za 2025
- Program 30. zasedání zastupitelstva obce Popice
- Návrh závěrečného účtu ČOV Strachotín Popice za rok 2025
- Návrh Závěrečného účtu 2025 Mikroregion Hustopečsko
- veřejná vyhláška - FÚ hromadný seznam
- Oznámení o přeruš. provozu MŠ–prázdnin. provoz
- veřejná vyhláška - FÚ hromadný seznam
- Informace o zveřejnění obec Popice
- Ptačí chřipka – opatření
- Poplatky v roce 2026



Úřední deska Obecního úřadu - 2026

- Informace o zveřejnění Mikroregion Hustopečsko
- Ceník vodného na rok 2026
- Ceník stočného na rok 2026
- Informace o zveřejnění DSO ČJV
- Návrh rozpočtu Mikroregion Hustopečsko 2026
- Návrh střednědobého výhledu rozpočtu 2027-2029
- Návrh rozpočtu – závaz. ukazatele druhové třídění
- Návrh rozpočtu ČOV na rok 2026 vč. plnění za minulé období
- oznámení o vyhlášení revize katastru nemovitostí
- Informace o zveřejnění DSO ČJV
- Informace o zveřejnění DSO ČOV Strachotín,
Popice - k 17.06.2025



Úřední deska Obecního úřadu - 2026

- Informace o zveřejnění k 27.03.2025 - obec Popice
- POPLATKY V ROCE 2025

VPS - Veřejnoprávní smlouvy

- VPS TJ Pálava Popice
- VPS TJ Sokol Popice, z.s.
- VPS Římskokatolická farnost Popice
- VPS TJ Sokol Popice, z.s.
- VPS Římskokatolická farnost Popice
- VPS 2024 - TJ Sokol Popice, z.s.
- VPS 2024 - Mužáci z Popic, z.s.
- VPS 2024 - Římskokatolická farnost Popice
- VPS 2023 - Římskokatolická farnost Popice
- VPS TJ Sokol Popice – 2023



Úřední deska Obecního úřadu - 2026

- VPS 2022 - Římskokatolická farnost Popice
- VPS 2022 - TJ Sokol Popice, z.s.

Poskytnutí informací dle zák. č. 106/1999 Sb., o svobodném přístupu k informacím

- Výroční zpráva za rok 2025
- Sdělení informací dle zák.č.106-1999 Sb. k čj. OUPOP5942025 ze dne 18.12.2025
- Výroční zpráva za rok 2024
- Sdělení informací dle zák.č.106-1999 Sb. k čj. OUPOP/484/2024 ze dne 25.08.2024
- Výroční zpráva za rok 2023
- Sdělení k čj. OUPOP/632/2023 dle zák.č. 106/1999 Sb.



Úřední deska Obecního úřadu - 2026

- Výroční zpráva za rok 2022
- Sdělení podle zákona č. 106-1999 Sb., o svobodném přístupu k inf.-OUPOP/656/2022
- Sdělení podle zákona č. 106-1999 Sb., o svobodném přístupu k inf.-OUPOP/507/2022
- Sdělení podle zákona č. 106-1999 Sb., o svobodném přístupu k inf.-OUPOP/629/2021

GDPR - Pověřenec

- Sdělení - jméno a kontakt pověřence pro obec Popice



Podpora duševního zdraví rodin

V rámci projektu Rozvoj MAS Hustopečsko II. z OPZ+, aktivity KA2 Podpora duševního zdraví rodin na Hustopečsku chceme rozvíjet komunitní činnost mezi cílovou skupinou dětí 11-21 let v našem regionu.

Podpora rodin na Hustopečsku - Oficiální stránky MAS Hustopečsko

<https://www.mashustopecsko.cz/.../podpora-rodin-na.../>

Odkaz na google formulář Chceme v obci zlepšit místa a aktivity pro mladé

<https://docs.google.com/.../1FAIpQLSca5m5sG3Q3oR.../viewform>



Podpora duševního zdraví rodin

*Chceme v obci zlepšit místa a
aktivity pro mladé*



Ahoj,
zajímá nás, jak se ti v naší obci žije a co by se tu dalo zlepšit pro děti a
mladé lidi.

Chybí ti tu nějaké místo, kde můžeš trávit volný čas? Někjaká aktivita,
sportoviště, klubovna, akce nebo něco jiného, co bys opravdu využil/a?

Vyplnění dotazníku zabere asi 2 minuty. Dotazník je anonymní a tvoje
odpovědi nám pomůžou rozhodnout, co má smysl v obci zlepšit.

Díky, že nám pomůžeš!





MŠ Popice

OZNÁMENÍ o přerušení provozu mateřské školy v období letních prázdnin

Ředitel ZŠ a MŠ Popice oznamuje, že po projednání se zřizovatelem bude z organizačních (čerpání dovolených) a provozních důvodů (úklid, opravy) přerušena provoz mateřské školy v období letních prázdnin takto:

Úplné přerušení provozu:

od 13. 7. do 31. 8. 2026

Zahájení nového školního roku:

v úterý 1. 9. 2026



MŠ Popice

Omezený prázdninový provoz

V úvodu prázdnin bude zajištěn omezený provoz pro přihlášené děti:

Termín: od 1. 7. do 10. 7. 2026

Kapacita: pouze jedna třída (max. 24 dětí)

Důležité upozornění:

Přihlašování dětí k prázdninovému provozu proběhne v průběhu měsíce května. Termín přihlášení bude závazný

(z důvodu zajištění stravování a personálního obsazení).



Informace o riziku onemocnění listeriózou

se zvláštním důrazem na ochranu ohrožených skupin obyvatel, zejména těhotných žen a novorozenců, v návaznosti na závěry a doporučení Bezpečnostní rady Jihomoravského kraje



LISTERIÓZA RIZIKA A PREVENCE

MUDr. Renata Ciupek

Krajská hygienická stanice Jihomoravského kraje se sídlem v Brně

Brno, 2025



Informace o riziku onemocnění listeriózou

Listerióza

- u zdravých neoslabených osob probíhá bezpříznakově nebo pod obrazem lehké chřipky, **nikoli jako akutní gastroenteritida**
- **manifestní případy se projeví jako sepse nebo zánět mozkových blan**
- **komplikace manifestních případů: endokarditida, abscesy, kožní léze**
- původcem je bakterie *Listeria monocytogenes* - ubikviterní, odolná proti chladu, vyskytuje se běžně v prostředí, může kontaminovat potraviny, přežívá i v chladu (pozor - chladničky!)
- cesta přenosu je alimentární a z těhotné na plod, délka inkubační doby je v řádu týdnů, což ztěžuje objasnění konkrétní rizikové potraviny
- počty případů v ČR se pohybují v řádu několika desítek ročně



Informace o riziku onemocnění listeriózou

Riziko nákazy listeriózou je nejvyšší pro:

- těhotné – v 1. trimestru potrat
- novorozence - **u novorozenců se projeví jako hnisavý zánět mozkových blan nebo sepse;** novorozenci se rodí se sepsí i v případě, že onemocnění matky bylo bezpříznakové
- osoby s poruchami imunity, onkologicky nemocné, oslabené seniory



Listerióza – prevence

- důkladná **tepelná úprava** potravin živ. původu
- **pro osoby v riziku nákazy: eliminace syrových pokrmů** živočišného původu z jídelníčku (tatarský biftek, carpaccio, syrová sekaná), syrové nedostatečně očištěné kořenové zeleniny i mražené zeleniny, zrajících sýrů, uzených a syrových ryb (sushi), lahůdkových salátů, aspiků
- dodržování hygienických zásad při manipulaci s potravinami
- uložení potravin v chladničce, pravidelné čištění (ocet!)
- zdravotní výchova – **včasné poučení těhotných o bezpečném stravování v těhotenství**



V každé domácnosti: pravidelný úklid ledničky!



LISTERIÓZA

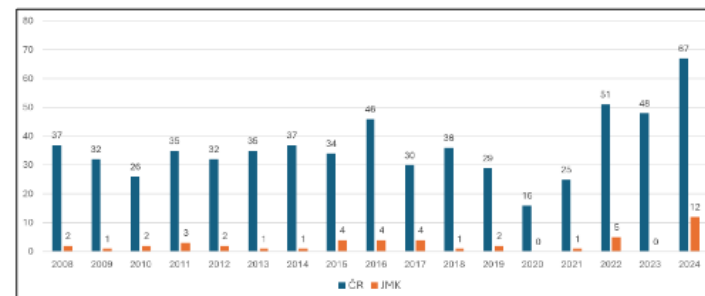
aktuální situace a doporučení k prevenci onemocnění

Listerióza je infekční onemocnění, které bývá často způsobeno požitím potravin kontaminovaných bakterií *Listeria monocytogenes*, velmi odolné v prostředí a přežívající i v nízkých teplotách (chladnička). Onemocnění se může projevit jako akutní horečnatá gastroenteritida, v závažných případech jako invazivní onemocnění s obrazem sepse, a to zejména u jedinců s **oslabenou obranyschopností** organismu. Inkubační doba obvykle trvá 2–3 týdny (v rozmezí 1–70 dní). U zdravých dospělých osob probíhá zpravidla bezpříznakově.

Avšak **velmi závažným zdravotním rizikem je listerióza pro těhotné**. V těhotenství dochází vlivem hormonálních změn ke snížení aktivity imunitního systému. Komplikace se vyskytují zejména ve třetím trimestru těhotenství. Bakterie pronikají placentou do plodové vody či přímo do plodu. Dochází k **předčasným porodům, spontánním potratům, porodu mrtvého dítěte či k infekci novorozence**.

V celé ČR evidujeme vzestup počtu případů listeriózy, případy nejsou koncentrovány k jednomu zdroji.

V Jihomoravském kraji bylo v roce 2024 hlášeno 12 případů, což je **nejvíce za posledních více než 15 let**.



Graf: Počty případů listeriózy v ČR a v Jihomoravském kraji v letech 2008-2024

Prevence:

- důkladná **tepelná** příprava pokrmů, zejména z živočišných zdrojů – **maso, vejce, nepasterizované mléko**; při jejich přípravě důsledně oddělovat syrové od uvařeného
- neochutnávat syrová masa (např. sekaná, tatarák)
- důkladné omytí **syrového ovoce a zeleniny před jídlem**
- **oddělené skladování** syrového masa od ostatních hotových potravin
- důsledné **mytí rukou a kuchyňského náčiní**
- těhotným ženám a osobám s poruchami imunity je doporučeno nejíst **měkké a zrající sýry, lahůdkové saláty a omezit konzumaci opakovaně ohříváných potravin**
- dodržování hygienických zásad **při kontaktu se zvířaty**

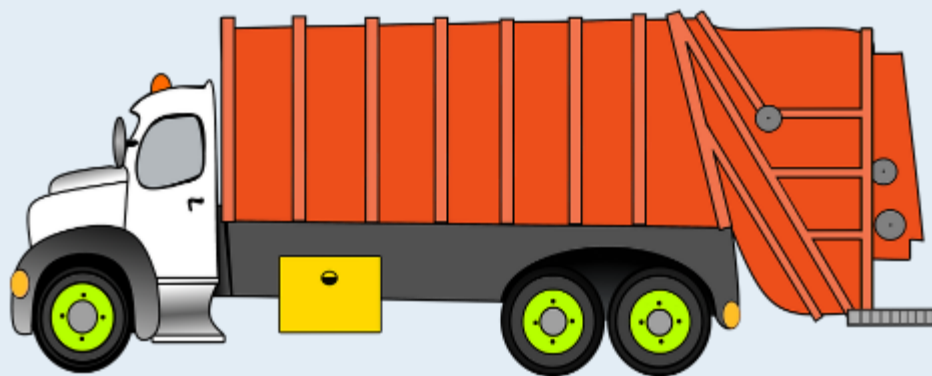


Odvoz odpadů v červnu 2026

středa

10. 6. 2026

24. 6. 2026





Sběr a odvoz tříděného odpadu v červnu 2026 – **středa 3. 6.**



Pro tříděný odpad - PET lahve, ostatní plast, tetrapaky a papír používejte pouze

bílé a modré pytle

Žádáme občany, aby třídili zvlášt' PET láhve a zvlášt' ostatní plastový odpad. Prosíme Vás, aby jste nedávali papír i plast do stejného pytle.

Zaměstnanci obce při svozu vymění plné pytle za prázdné pouze těm občanům,

kteří třídí druhotný odpad.



Sběr a odvoz tříděného odpadu v červnu 2026 – **středa 3. 6.**



Třídí se plasty, papír a nápojové kartony. Vše musí být zvlášť. Nemůže být papír s plastem a dalším odpadem v jednom pytli. Někteří z občanů dávají do pytlů všechno možné: papír, plast, hadry, textil, komunální odpad. Svozová firma tento odpad neuznává a musíme ho dát do velkoobjemového kontejneru.

Výsledek je ten, že za takový odpad nic nedostaneme, naopak ještě zaplatíme.



Skládka Stará Hora

**Otevřena každou sobotu
od 13:00 do 16:00 hodin.**

na skládku se ukládá stavební suť (cihly, kusy betonu a omítky), kamení, písek, střešní tašky a směsná stavební suť, zemina, dřevo a rostlinný materiál.

Ceník: Vlek za auto - 20,- Kč

Traktorová vlečka - 200,- Kč

Vlečka či kontejner za nákladní auto - 500,- Kč

Za rostlinný odpad a dřevo občané neplatí !!!



Sběr netříděného odpadu - sběrný dvůr



otevírací doba:

středa od 16:00 do 18:00 hod.

sobota od 9:00 do 11:00 hod.

Za hřbitovem (směr Stará Hora)
svoz a sběr objemného odpadu, vyřazeného
elektrozařízení, pneumatik, plastů, papíru,
lepenky a použitých žárovek a výbojek.

Odpad je ukládán do velkoobjemových kontejnerů.



Sběr netříděného odpadu - sběrný dvůr

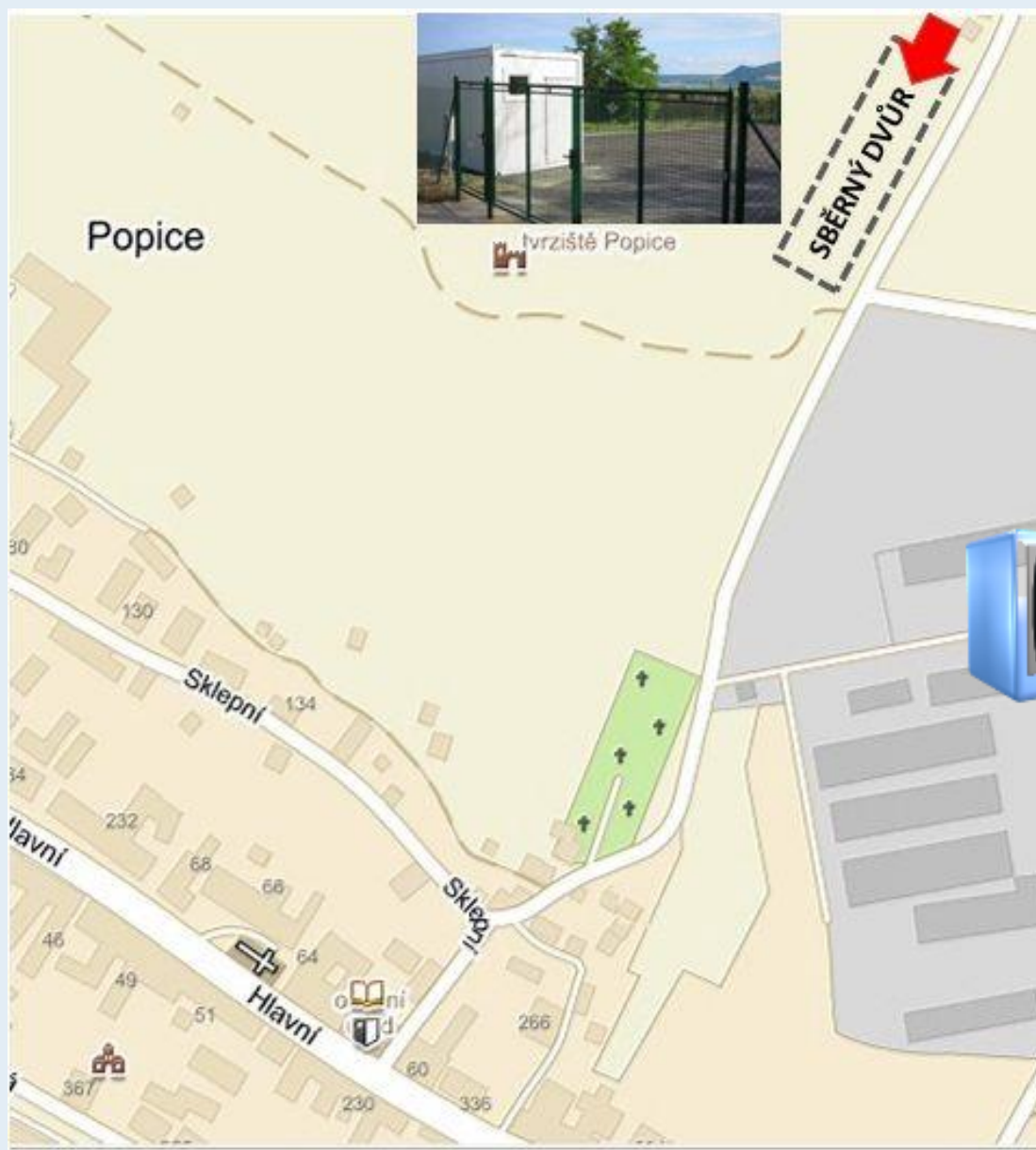
na sběrném dvoře se odevzdává objemný odpad, který se ukládá na velkoobjemový kontejner. Do objemného odpadu patří starý nábytek, koberce a jiné podlahové krytiny, staré lyže, sáňky, kola, zrcadla, umyvadla, WC mísy, vany, matrace, dveře aj.

Na sběrném dvoře se odevzdávají pneumatiky, elektro zařízení (staré ledničky, vysavače, televize, počítače, tiskárny, mikrovlnné trouby).

Za uvedený odpad občané nic neplatí !!!



Sběr netříděného odpadu - sběrný dvůr





Kontejnery na kovový odpad

Kontejnery jsou rozmístěny 3x (u KD, u zdravotního střediska a u obchodu).

Do kontejneru patří:

prázdné konzervy od potravin, konzervy od krmiva pro psy a kočky, plechovky a nápojové obaly, kovové tuby, víčka a uzávěry, hliníková fólie a hliníková víčka z jogurtů.

Naopak do kontejneru nepatří:

plechovky od barev a nebezpečných odpadů, které jsou určeny na sběrný dvůr.



**Kontejnery na
kovový odpad
u KD,
zdravotního
střediska a u
obchodu**



Kontejnery na bioodpad

jsou v obci rozmístěny na těchto ulicích:

- 1) ulice Hlavní - naproti domu paní Komárkové**
- 2) ulice Nádražní – vedle parkoviště ve směru na vlakové nádraží.**

Kontejnery se vyváží 1x za 14 dní, vždy v úterý
(den před odvozem komunál. odpadu)



Do kontejnerů patří:

Odpad rostlinného původu z domácností

zbytky jídel rostlinného původu, zbytky ovoce, zeleniny včetně citrusových plodů, květiny, čajové sáčky, skořápky z vajec, kávový odpad včetně filtrů a ubrousků.

Odpad ze zahrad

listí, tráva, drobné větve, seno, plevel, sláma, zbytky ovoce a zeleniny, celé rostliny, zbytky rostlin, zemina z květináčů, třísky, piliny, trus malých býložravých zvířat.



Do kontejnerů nepatří:

zbytky jídel živočiš. původu, jedlé oleje, kosti, maso, uhynulá zvířata, plasty, sklo, kovy, kameny, nebezpečný odpad, směsný komunální odpad, stavební odpad, textil, cigarety, popel, uhlí, jednorázové pleny.





Sběr použitého kuchyňského oleje

Olej po vychladnutí nalijte trychtýřem přes sítko do PET lahve a řádně ji uzavřete. Pak ji odneste na sběrné místo a vložte do označené sběrné nádoby. Pomůžete životnímu prostředí.

Použitý kuchyňský olej se bude skladovat ve 120 l popelnicích s nápisem FRITEX.

Tyto popelnice budou rozmístěny na následujících místech:

- sběrné místo u zdravotního střediska
- sběrné místo o obchodního domu COOP
- sběrné místo u kulturního domu
- na sběrném dvoře



**V obci jsou
umístěny
kontejnery na
psí exkrementy.**



Kontejner
na tříděný odpad
u zdravotního
střediska



Kontejner
na tříděný odpad
pod kulturním
domem

**DŮLEŽITÁ ČÍSLA
LÉKAŘI – ORGANIZACE
KOMERČNÍ SDĚLENÍ**

Čísla tísňového volání

EVROPSKÉ ČÍSLO TÍŠŇOVÉHO VOLÁNÍ 112

150



Hasiči

155



Záchranná
služba

158



Policie

156



Městská
policie

Telefonní čísla v případě poruch

➤ **Elektrina E.ON**

800 22 55 77



➤ **Plyn Innogy**

1239



➤ **Voda VAK**

519 810 000



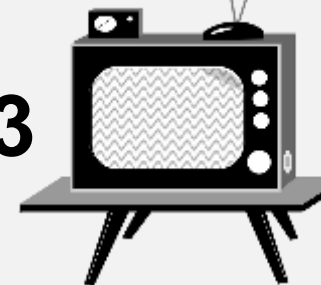
➤ **Telefon O2**

800 184 084



➤ **Kabel.televize Nej Kanál**

533 383 333



Pohotovostní zdravotní služba

Název	Typ pohotovosti	Pohotovostní hodiny	Telefon (aktuální)
Nemocnice Břeclav (pavilon C)	LSPP pro dospělé	Po–Pá 17:00–22:00 So–Ne, svátky 8:00–20:00	519 315 776
Nemocnice Břeclav (pavilon A, 1. patro)	LSPP pro děti	Po–Pá 17:00–22:00 So–Ne, svátky 8:00–20:00	519 315 266
Nemocnice Břeclav (pavilon C)	Stomatologická pohotovost	So–Ne, svátky 8:00–13:00	519 315 578
FN Brno (Jihlavská 340/20)	LPS pro dospělé	Po–Pá 18:00–22:00 So–Ne, svátky 9:00–17:00	532 231 111 **
FN Brno (Černopolní 212/9)	LPS pro děti	Po–Pá 18:00–22:00 So–Ne, svátky 9:00–17:00	545 210 658 532 234 935 dětská pohotovost
FNUSA (Pekařská 664/53)	LSP pro dospělé	Po–Pá 18:00–21:00 So–Ne, svátky 10:00–18:00	543 181 111 **
FNUSA (Pekařská 664/53)	Stomatologická pohotovost	Po–Pá 16:00–21:00 So–Ne, svátky 8:00–18:00	543 181 111 **

Pohotovostní zdravotní služba

K 11, spol. s r.o. (Karáskovo náměstí 11)	Stomatologická pohotovost	So–Ne, svátky 9:00–13:00	548 424 242
Nemocnice Milosrdných bratří, p.o. (Polní 553/3)	LSP pro dospělé	Po–Pá 16:00–21:00 So–Ne, svátky 10:00–16:00	532 299 111 **
Úrazová nemocnice v Brně (Ponávka 139/6)	LSP pro dospělé	Po–Pá 18:00–21:00	545 538 111 **
		So–Ne, svátky 8:00–16:00	545 538 421
Vojenská nemocnice Brno (Zábrdovická 3/3)	LSP pro dospělé	Po–Pá 15:30–20:30 So–Ne, svátky 8:00–16:00	973 401 111 **
Dr. Max LÉKÁRNA (Bašty 413/2)	Lékárenská pohotovost	Po–Pá 17:00–23:00 So–Ne, svátky 15:00–20:00	542 213 531
FN Brno – Lékárenská (Jihlavská 20)	Lékárenská pohotovost	Po–Pá 7:00–22:00 So–Ne, svátky 8:00–18:00	532 231 111 **
FN Brno – Lékárenská (Černopolní 9)	Lékárenská pohotovost	Po–Pá 7:15–21:00	545 210 658
		So–Ne, svátky 8:00–12:00, 12:30–21:00	532 234 935 dětská dolékařská *

** čísla jsou centrální (pro pacienty i pohotovost) a mohou vás přepojit na příslušné oddělení.

* dolékařská → navazuje na běžnou lékařskou péči, když se už k lékaři normálně nedostanete.

MUDr. Ladislav Kelbl s.r.o.

<https://www.dz.cz/kelbl/>

Ordinační hodiny

Pondělí: 8:00 – 11:00

13:00 – 17:00

Úterý: 8:00 – 14:00

Středa: 8:00 – 14:00

Čtvrtek: 8:00 – 14:00

Pátek: 8:00 – 13:00

Akutní případy

Po - Pá: 8:00 – 10:00

MUDr. Petra Šístková

www.praktikmikulov.cz, Tel.: 519 510 491

Pondělí 7:00 - 13:00

Úterý 8:00 - 10:00 pouze objednání

13:00 - 18:00

Středa 7:00 - 13:00

Čtvrtek 7:00 - 13:00

Pátek 7:00 - 12:00

Akutní stavy 8:00 - 9:00

Pro objednání léků slouží Objednávkový systém

Telefonické konzultace 10:00 - 12:00

MUDr. Petr Bartl, MUDr. Martina Florecová Veselá

Ordinační doba

Pondělí	7.00 – 11.30	12.00 – 14.00
Úterý	7.00 – 11.30	12.00 – 14.00
Středa	7.00 – 11.30	12.00 – 18.00
Čtvrtek	7.00 – 11.30	12.00 – 18.00
Pátek	7.00 – 11.30	12.00 – 14.00

Polední pauza denně od 11.30 do 12.00

Před každou návštěvou se předem objednejte

Web pro objednání: www.sestraemmy.cz

na tel. č. 608 051 170 www.lekarivranovice.cz

MUDr. Bártlová - dětský lékař Vranovice

Ordinace - Náves 89, Vranovice

Web pro objednání: www.sestraemmy.cz

tel. 606 051 060 www.lekarivranovice.cz

	NEMOCNÍ	ZDRAVÍ – objednaní pacienti	Návštěvní služba
pondělí	7 -12	12 - 15	15 - 16
úterý	11 – 13.30	8 - 11	13.30 - 15
středa	12 - 15	15 - 18	11 - 12
čtvrtek	7 - 12		12 - 13
pátek	8 - 12	12 – 13.30	13.30 - 15

Elektřina

Elektřina E.ON

Zákaznická linka

(pracovní dny 7-20 hodin)

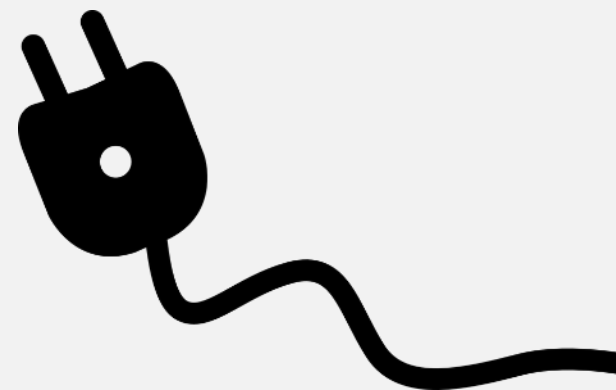
800 77 33 22

Poruchy

800 22 55 77

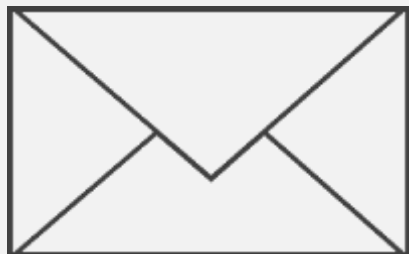
info@eon.cz

www.eon.cz



POŠTA POPICE

Telefon: 954 269 127



**V pátek 29. 5. provoz pouze
8:00-10:00 hodin**

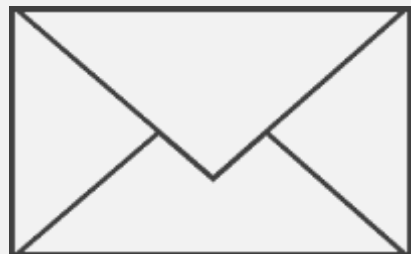
Pondělí	-	15:00 - 18:00
Úterý	8:00 - 11:00	-
Středa	-	15:00 - 18:00
Čtvrtek	8:00 - 11:00	-
Pátek	8:00 - 11:00	-

POŠTA POPICE

Telefon: 954 269 127

Od 1.6. do 31.8.2026

Změna otevírací doby



Pondělí	8:00 - 11:00	
Úterý		12:00 – 15:00
Středa	8:00 - 11:00	
Čtvrtek		14:00 – 17:00
Pátek		14:00 – 16:00

Plyn

Plyn Innogy

1239

Nonstop zákaznická linka

800 11 33 55

info@innogi.cz

www.innogi.cz



Televize

**Vysílání infokanálu "Popický infokanál"
je zajišťováno ve spolupráci Obecního úřadu
v Popicích, provozovatelem převzatého
vysílání O2 Czech Republic, a. s.
a provozovatelem s licenci,
společností Nej Kanál s. r. o.**

Televize

**Kontaktní údaje pro provozovatele převzatého
vysílání:**

O2 Czech Republic, a. s., IČ: 60193 336,

se sídlem Praha 4 - Michle, Za

Brumlovkou 266/2, PSČ: 140 22,

Telefon: 488 999 488,

[https://www.nej.cz/kontakt:](https://www.nej.cz/kontakt)

www.o2.cz

Televize

Kontaktní údaje pro provozovatele s licenci:

**Nej Kanál s. r. o, IČ: 027 38 252 , se sídlem
Praha 4 - Chodov, Kaplanova 2252/8,
PSČ 148 00.**

Korespondenční adresa:

**O2 Czech Republic a. s. (Nej Kanál s. r. o.),
Praha 4 - Michle, Za Brumlovkou 266/2,
PSČ: 140 22**

Voda

Vodovody a kanalizace

519 304 611

Poruchy

519 810 000

info@vak-bv.cz

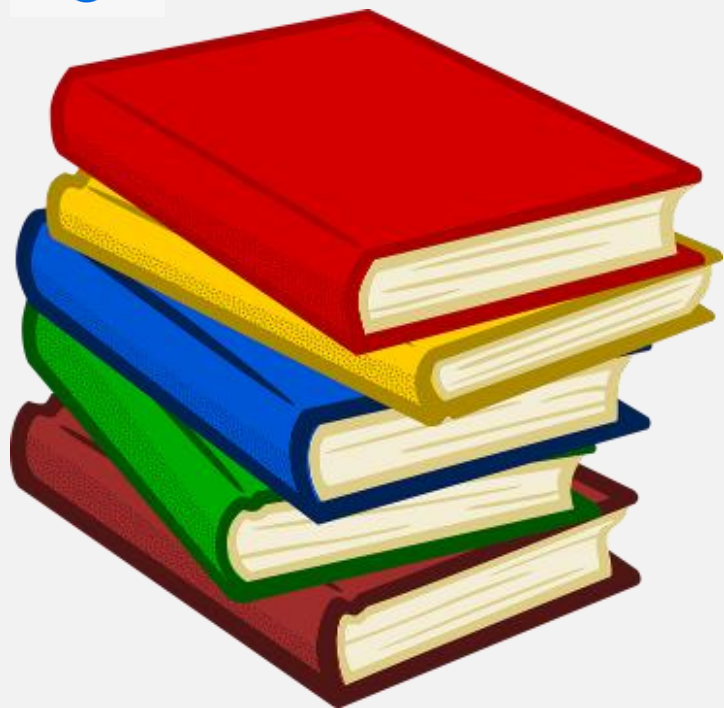
www.vak-bv.cz



Obecní knihovna



Zvoňte na zvonek u vstupu



Otevírací doba knihovny:

pondělí a středa

16:00 - 18:00 hodin

Sledujte také facebookové stránky knihovny

www.facebook.com/profile.php?id=61586321424852

www.popice.knihovna.cz

Prodej drůbeže

Drůbežárna Prace bude v úterý 2. 6. v 8:45 hod.

prodávat:

mladé kuřice a kohouty, slepice po roce snášky,

brojlerová kuřata, krůty, káčata a husokačeny

Mulard, krmivo pro drůbež a králíky, vitamínové

doplňky a dále pak vykupovat králičí kožky - cena

10 Kč/ks.

OZNÁMENÍ

Vedoucí Městského úřadu Hustopeče vyhlašuje výběrové řízení na pracovní místo na Odboru přestupků a silničního hospodářství MěÚ Hustopeče

REFERENT / REFERENTKA STÁTNÍ SPRÁVY A SAMOSPRÁVY AGENDA PŘESTUPKŮ

Charakteristika vykonávané činnosti:

Vedení přestupkového řízení zejména proti veřejnému pořádku, občanskému soužití a proti majetku (komunikace s Policií ČR, městskou policií, vedení řízení o přestupku, dokazování, včetně svědeckých výpovědí, vyhotovování rozhodnutí ve věci).

Požadujeme:

- splnění předpokladů podle § 4 zákona č. 312/2002 Sb., o úřednících územních samosprávných celků a o změně některých zákonů
- bezúhonnost
- vzdělání vysokoškolské, popř. vyšší odborné, nejlépe z oboru právo nebo veřejná správa
- znalost platných legislativních předpisů výhodou (zákon 500/2004 Sb., správní řád, zákon č. 250/2016 Sb., o odpovědnosti za přestupky a řízení o nich, aj.)
- praxe v oboru přestupkového nebo správního práva výhodou
- velmi dobré komunikační schopnosti včetně dobré vyjadřovací schopnosti v písemném i mluveném projevu v českém jazyce
- schopnost samostatného rozhodování a zvládání konfliktních situací
- samostatnost, přesnost a spolehlivost
- analytické myšlení
- ochota k dalšímu vzdělávání



Kominictví

Dominik Urbášek

*Bude provádět povinnou kontrolu a čištění spalinových cest
dle vyhlášky 34/2016 sb. ve dne*

2.6.2026

za cenu **550Kč**

Zájemci se mohou objednat telefonicky na čísle

Po-Pá od 8:00-15:00

+ 420 704 657 599

Dále nabízí služby:

- *Strojní odstranění dehtu*
- *Rekonstrukce komínu*

dominikurbasek@icloud.com

IČO: 06404006


MORACELL

VÝPRODEJ TOALETNÍHO PAPIÍRU

II. jakost

Kdy?

**SOBOTA 6.6.2026
OD 8:00 DO 12:00 HODIN**

Kde?

**AREÁL FIRMY MORACELL S.R.O.
PRUMYSLOVÁ 542
664 63 ZABCICE**

2vrstvý toaletní papír

**1-3 PYTLE = 300 Kč/PYTEL
4 A VÍCE PYTLŮ = 260 Kč/PYTEL**

4vrstvý toaletní papír

**1-3 PYTLE = 450 Kč/PYTEL
4 A VÍCE PYTLŮ = 420 Kč/PYTEL**

RULIČKY VOLNĚ SYPANÉ V PYTLÍCH.

PLATBA POUZE HOTOVĚ!

NABÍDKA PLATÍ DO VYPRODÁNÍ ZÁSOB.

TĚŠÍME SE NA VÁS!



Akce se koná za podpory Fler.cz.

Znojenský FLER JARMARK®

NEDĚLE
31. 5. 2026

10-15
HOD

Centrum
Jízdárna
Znojmo

Adresa: Konráda Oty 5

Prodej originálních rukodělných výrobků.

Lokální prodejci, výborné jídlo, káva,

dílničky pro děti.

Vstup zdarma



**ZÁKLADNÍ ŠKOLA
MATEŘSKÁ ŠKOLA
SPORT**

ZÁKLADNÍ ŠKOLA – MATEŘSKÁ ŠKOLA – SPORT

Webové stránky ZŠ a MŠ Popice najdete na

<https://www.zsmspopice.cz/>

Základní škola a Mateřská škola Popice, okres Břeclav, příspěvková organizace

Základní škola

Mateřská škola

Školní družina

Školní jídelna

Kontakty



Hledaný výraz



BAKALÁŘI



JÍDELNÍČEK



FOTOGALERIE MŠ



FOTOGALERIE ZŠ



DOKUMENTY

MŠ Popice

OZNÁMENÍ o přerušení provozu mateřské školy v období letních prázdnin

Ředitel ZŠ a MŠ Popice oznamuje, že po projednání se zřizovatelem bude z organizačních (čerpání dovolených) a provozních důvodů (úklid, opravy) přerušena provoz mateřské školy v období letních prázdnin takto:

Úplné přerušení provozu:

od 13. 7. do 31. 8. 2026

Zahájení nového školního roku:

v úterý 1. 9. 2026

MŠ Popice

Omezený prázdninový provoz

V úvodu prázdnin bude zajištěn omezený provoz pro přihlášené děti:

Termín: od 1. 7. do 10. 7. 2026

Kapacita: pouze jedna třída (max. 24 dětí)

Důležité upozornění:

Přihlašování dětí k prázdninovému provozu proběhne v průběhu měsíce května. Termín přihlášení bude závazný

(z důvodu zajištění stravování a personálního obsazení).

Sport

TJ Sokol Popice



webové stránky
www.fotbalpopice.cz

TJ Sokol Popice – MUŽI

VELKÉ BÍLOVICE B - POPICE 4:3

Branky: Jiří Straka, Tomáš Vachala a Jan Straka

Sestava: : Jaroslav Konečný - Miroslav Singer,

Milan Straka, Jan Straka, Filip Lejska, Michal

Bradávka, Radek Rožnovský, Jan Bobal, Jiří

Straka, Miroslav Svoboda a Tomáš Vachala

Do zápasu zasáhli: Tonda Čaněk a Tomáš

Krajča

Příští zápas v neděli 31. května od 15:30 hodin

POPICE - PODIVÍN

TJ Sokol Popice – DOROST

ŽDÁNICE - POPICE 5:2

Branky: Tomáš Krajča a Ondra Topinka

SDM ZAJEČÍ/RAKVICE - POPICE 6:1

Branka: Tonda Čaněk

**Příští zápas v sobotu 30. května od 17:00
hodin POPICE - VACENOVICE**

TJ Sokol Popice – ŽÁCI

MLADŠÍ ŽÁCI

SDM KOBYLÍ/BOŘETICE - POPICE 3:2

Branky: Jirka Urbánek a Milča Král

HUSTOPEČE C - POPICE 7:3

Branky: Milča Král 3x

**Příští zápas v neděli 31. května od 9:00 hodin
POHOŘELICE - POPICE**

**KULTURA
POZVÁNKY
FOTOGALERIE**

Plán akcí květen, červen 2026

- **31. 5. DĚTSKÝ DEN** *pořádá Obec Popice*
- **13. 6. RYBÁŘSKÉ ZÁVODY** *pořádají rybáři*
- **24. 6. ŠKOLNÍ AKADEMIE** *pořádá ZŠ Popice*

Rezervační systém Kulturního domu na webových stránkách obce <https://www.obecpopice.eu/aktualne/kalendar-akci/>

OBEC POPICE POŘÁDÁ
DĚTSKÝ DEN
31.5.2026

V 15:00 ZA KULTURNÍM DOMEM

ODPOLEDNE PLNÉ ZÁBAVY
S KLAUNICEMI VIKY A KIKY

MALOVÁNÍ NA OBLIČEJ

CUKROVÁ VATA

SKÁKACÍ HRAD

ZMRZLINA

SESTRICKA.CZ

OBČERSTVENÍ ZAJIŠTĚNO
TĚŠÍME SE NA VÁS

Rybářský spolek Popice

pořádá dne 13.6.2026

Rybářské závody

Pro děti 8-11 h

Pro dospělé 13-18 h

Startovné 200 Kč

Občerstvení zajištěno, bohatá tombola



Akce se koná za podpory Fler.cz.

Znojenský FLER JARMARK®

NEDĚLE
31. 5. 2026

10-15
HOD

Centrum
Jízdárna
Znojmo

Adresa: Konráda Oty 5

Prodej originálních rukodělných výrobků.

Lokální prodejci, výborné jídlo, káva,

dílničky pro děti.

Vstup zdarma



NASHLEDANOU

Přejeme Vám hezký den



PRONÁJEM KULTURNÍHO DOMU V POPICÍCH

Zastupitelstvo obce Popice svým usnesením č. 16/9/2024 ze dne 13.06.2024 schválilo **s účinností od 01.07.2024 pronájem kulturního domu v Popicích pouze fyzickým osobám s trvalým pobytem v obci Popice a spolkům, které mají sídlo v obci Popice.** Kulturní dům se nachází na ulici Hlavní 102, vchod je za rohem, z ulice Krátká.

- Rezervační systém Kulturního domu

<http://www.supersaas.cz/schedule/Popice/KD>

- Správce kulturního domu: Leona Šardová,
GSM: 776 145 519

- Ceník pronájmu kulturního domu:
místní spolky částka 1 000,- Kč za akci (doba

PRONÁJEM KULTURNÍHO DOMU V POPICÍCH

pronájmu - neomezeně, jak budou potřebovat)

- **místní občané částka 3 000,- Kč za pronájem pátek až pondělí a za každý započatý den 1 000 Kč**
- **K poplatku za pronájem kulturního domu je nutné přičíst i provozní náklady (elektřina, plyn, vodné a stočné).**

Nájemce skládá zástavu ve výši 5.000,- Kč , která bude uhrazena obci Popice před převzetím klíčů od KD (doklad o úhradě zástavy bude předložen správci KD) a následně bude obcí vrácena nájemci po ukončení pronájmu a po řádném předání zařízení a pronajatých prostor pronajímateli. V opačném případě nebude zástava vrácena.