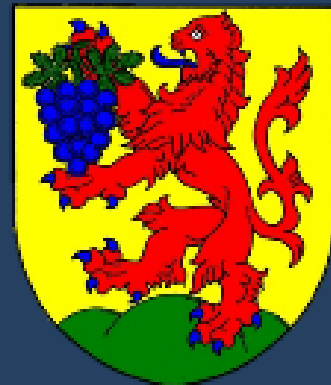


# POPICKÝ INFOKANÁL



22. 4. 2026





# ZPRÁVY OÚ DŮLEŽITÉ INFORMACE SPOLEČENSKÉ UDÁLOSTI



**Obecní úřad Popice**

**tel. 519 415 523**

**Středa, 22. dubna 2026**



Otevírací doba:

**4 / 14°C polojasno**

Pondělí	07:00 – 17:00
Úterý	07:00 – 15:30
Středa	07:00 – 17:00
Čtvrtek	07:00 – 15:00
Pátek	07:00 – 13:00
Polední přestávka	11:30 – 12:00

Pondělí	20. 4.	Marcela
Úterý	21. 4.	Alexandra
Středa	22. 4.	Evženie
Čtvrtek	23. 4.	Vojtěch, Vojtěška
Pátek	24. 4.	Jiří
Sobota	25. 4.	Marek
Neděle	26. 4.	Oto



**V případě havárie nebo jiné nenadálé situace v obci v době mimopracovní volejte pana starostu Marka Sekaninu telefonní číslo**

**725 111 293**



Pro případné fotografické zdokumentování těchto i ostatních událostí, jako jsou škody na obecním majetku, vandalizmus, krádeže atd. volejte paní

Novotné na tel.: **737 588 341**



# W E B P O P I C E

INFORMACE O OBCI POPICE

NAJDETE NA WEBOVÉ ADRESE:

[www.obecpopice.eu](http://www.obecpopice.eu)

Stránky jsou denně aktualizovány. Doplněvány jsou důležité i užitečné informace.

Můžete si zde prohlédnout také obsah Infokanálu ve formátu PDF, a to i 10 dní zpětně.

**(tlačítko INFOKANÁL pod fotkou obce)**



# INFOKANÁL a ZPRAVODAJ

**Veškeré zprávy, náměty a připomínky,**

**týkající se správy**

**POPICKÉHO INFOKANÁLU**

**a POPICKÉHO ZPRAVODAJE**

**zasílejte na nový email**

**[lidanovotna.unoly@gmail.com](mailto:lidanovotna.unoly@gmail.com)**

**případně volejte 737 588 341**



## Sbor dobrovolných hasičů Popice

Místní jednotka má v případě vyhlášení poplachu 5 aktivních členů, připravených do zákonem daných 10 minut vyjet na zásah, či mimořádnou událost.

Velitel jednotky: Lukáš Otáhal **776 887 338**

Velitel družstva: Josef Mikulica **702 171 424**

Více informací naleznete zde:

[www.obecpopice.eu/organizace/obcanska-sdruzeni](http://www.obecpopice.eu/organizace/obcanska-sdruzeni)



# Úřední deska Obecního úřadu - 2026

## Dokumenty

- veřejná vyhláška - FÚ hromadný seznam
- Informace o zveřejnění obec Popice
- Záměc č.1/2026
- Ptačí chřipka – opatření
- Poplatky v roce 2026
- Informace o zveřejnění Mikroregion Hustopečsko
- Ceník vodného na rok 2026
- Ceník stočného na rok 2026
- Informace o zveřejnění DSO ČJV
- Návrh rozpočtu Mikroregion Hustopečsko 2026
- Návrh střednědobého výhledu rozpočtu 2027-2029
- Návrh rozpočtu – závaz. ukazatele druhové třídění



## Úřední deska Obecního úřadu - 2026

- Návrh rozpočtu ČOV na rok 2026 vč. plnění za minulé období
- oznámení o vyhlášení revize katastru nemovitostí
- Informace o zveřejnění DSO ČJV
- Informace o zveřejnění DSO ČOV Strachotín, Popice - k 17.06.2025
- Informace o zveřejnění k 27.03.2025 - obec Popice
- POPLATKY V ROCE 2025
- Informace o zveřejnění DSO Mikroregion Hustopečsko k 02.01.2025



# Úřední deska Obecního úřadu - 2026

## VPS - Veřejnoprávní smlouvy

- VPS TJ Sokol Popice, z.s.
- VPS Římskokatolická farnost Popice
- VPS 2024 - Tělovýchovná jednota Sokol Popice, z.s.
- VPS 2024 - Mužáci z Popic, z.s.
- VPS 2024 - Římskokatolická farnost Popice
- VPS 2023 - Římskokatolická farnost Popice
- VPS TJ Sokol Popice - 2023
- VPS 2022 - Římskokatolická farnost Popice
- VPS 2022 - TJ Sokol Popice, z.s.



# Úřední deska Obecního úřadu - 2026

## Závěrečné účty

- Návrh Závěrečného účtu obce Popice za rok 2025

## Poskytnutí informací dle zák. č. 106/1999 Sb., o svobodném přístupu k informacím

- Výroční zpráva za rok 2025
- Sdělení informací dle zák.č.106-1999 Sb. k čj. OUPOP5942025 ze dne 18.12.2025
- Výroční zpráva za rok 2024
- Sdělení informací dle zák.č.106-1999 Sb. k čj. OUPOP/484/2024 ze dne 25.08.2024
- Výroční zpráva za rok 2023



## Úřední deska Obecního úřadu - 2026

- Sdělení k čj. OUPOP/632/2023 dle zák.č. 106/1999 Sb.
- Výroční zpráva za rok 2022
- Sdělení podle zákona č. 106-1999 Sb., o svobodném přístupu k inf.-OUPOP/656/2022
- Sdělení podle zákona č. 106-1999 Sb., o svobodném přístupu k inf.-OUPOP/507/2022
- Sdělení podle zákona č. 106-1999 Sb., o svobodném přístupu k inf.-OUPOP/629/2021

### GDPR - Pověřenec

- Sdělení - jméno a kontakt pověřence pro obec Popice



## Oznámení o přerušení dodávky elektrické energie

Z důvodu plánovaných prací na zařízení distribuční soustavy - rekonstrukcí, oprav, údržbových a revizních prací - bude přerušena dodávka elektrické energie:

Odstávka číslo: 260132192

**Dne**

28.04.2026 od 08:00 do 28.04.2026 10:00

**Vypnutá oblast:**

Popice - Hlavní č.p. 25 a 26, - Lipová č.p. 362 až Široká, - Rybníček, - Široká od Lipové po č.p. 241 a 366, - U Jízdárny, - Větrná mimo č.p. 396 a 401

**Dne**

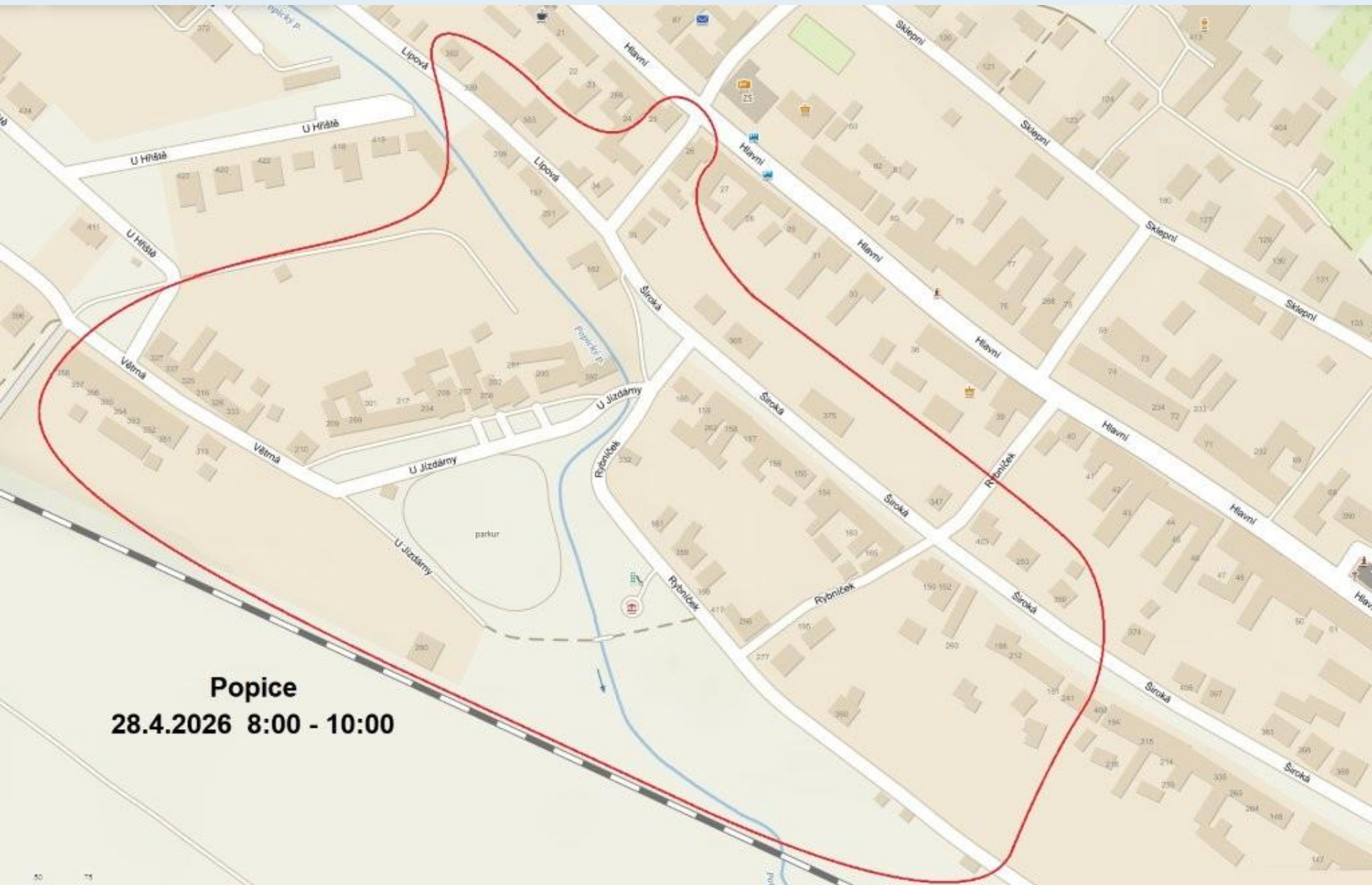
28.04.2026 od 12:00 do 28.04.2026 14:00

**Vypnutá oblast:**

Popice - K Myslivně, - U Hráze, - Hlavní od Krátké po konec obce směr Pouzdřany, - U Kapličky, - Nová od Hlavní po č.p. 221 včetně kabin hřiště, - Krátká mimo KD



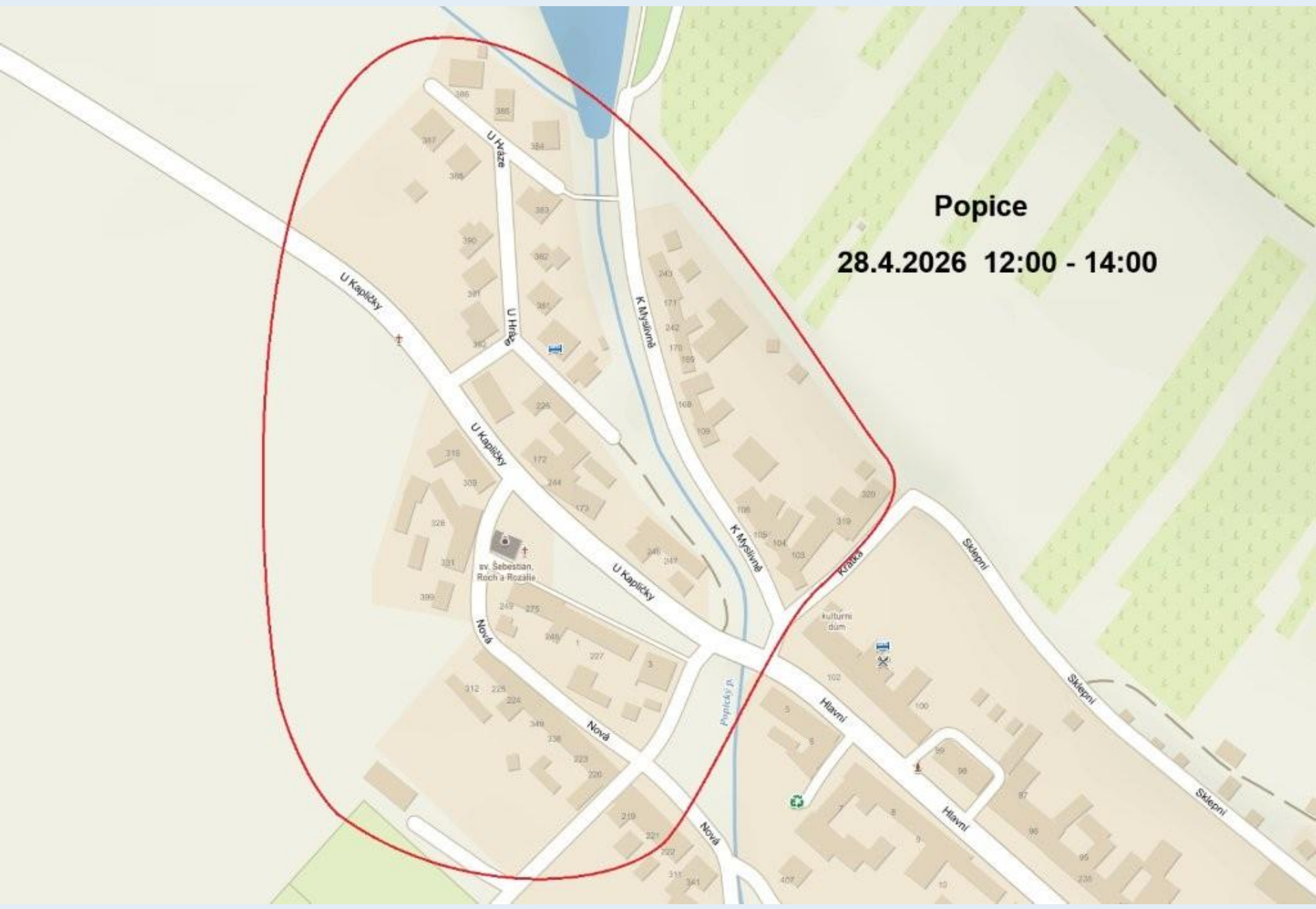
# ZPRÁVY OÚ – DŮLEŽITÉ INFORMACE – SPOLEČENSKÉ UDÁLOSTI



**Popice**  
**28.4.2026 8:00 - 10:00**



# ZPRÁVY OÚ – DŮLEŽITÉ INFORMACE – SPOLEČENSKÉ UDÁLOSTI



Popice

28.4.2026 12:00 - 14:00



## ZÁKLADNÍ INFORMACE K PRÁVĚ ZAČÍNÁJÍCÍ REVIZI KATASTRÁLNÍHO OPERÁTU V K. Ú . POPICE

V souladu s ustanovením § 35 odst. 1 zákona č.256/2013 Sb., o katastru nemovitostí (katastrální zákon), ve znění pozdějších předpisů, byla v katastrálním území Popice zahájena Katastrálním úřadem pro Jihomoravský kraj, Katastrálním pracovištěm Hustopeče (dále jen katastrální úřad) **revize souladu údajů katastru nemovitostí se skutečným stavem** v terénu (dále jen „revize“). Činnosti katastrálního úřadu při revizi jsou upraveny v § 43 vyhlášky č. 357/2018 Sb., ve znění pozdějších předpisů, (katastrální vyhláška). **Cílem revize je dosažení co největšího souladu skutečného stavu se stavem evidovaným v katastru nemovitostí.**

Zaměstnanci katastrálního úřadu nejprve porovnají katastrální mapu s ortofotomapou (leteckými snímky), poté pochůzkou v terénu zjistí skutečný stav, který pak porovnají se stavem evidovaným. V případě zjištění nesouladu vhodí zaměstnanci *Oznámení o provedené revizi katastrálního operátu* do domovní schránky, čímž vyzvou vlastníky nemovitostí k předběžnému projednání. **Předmětem revize jsou především zápisy staveb, druhů pozemků a způsobu využití pozemků, typů staveb a způsobu využití staveb.**

Pro každý zjištěný nesoulad vyhotoví katastrální úřad přílohu protokolu o výsledku revize údajů katastru nemovitostí. Pokud daný nesoulad vyžaduje řešení nesouladů s dalšími orgány veřejné moci (dále jen OVM), tj. obec, stavební úřad, orgán ochrany zemědělského půdního fondu, či orgán územního plánování, zasílá katastrální úřad přílohu příslušnému OVM k vyjádření. Poté se zaměstnanci katastrálního úřadu vrací zpět do terénu a každého vlastníka dotčeného šetřením osobně seznamují s výsledkem revize, projednávají postup odstranění nesouladu a popřípadě stanovují termín pro odstranění nesouladu. Vlastníky s trvalým pobytem mimo katastrální území, ve kterém revize probíhá, vyzývá katastrální úřad k jednání písemně na adresu jejich trvalého pobytu.

Informace o nedořešených nesouladech v průběhu revize se zveřejní na internetových stránkách ČÚZK ([www.cuzk.cz](http://www.cuzk.cz)) prostřednictvím aplikace Nahlížení do katastru nemovitostí.

Součástí revize je, mimo jiné, i slučování parcel stejného vlastníka a stejného druhu pozemku, které tvoří souvislý celek.

V důsledku revize může tedy dojít ke změně okolností rozhodných pro vyměření daně z nemovitostí. Vlastník nemovitostí je povinen za nemovitosti, u nichž došlo ke změnám těchto rozhodných okolností, podat úplné nebo dílčí daňové přiznání na rok následující po roce, ve kterém tyto změny nastaly.

**Neúčast vlastníka není na překážku provedení revize. V zájmu vlastníka by však mělo být, aby se revize na výzvu katastrálního úřadu účastnil,** protože jeho účast napomůže k lepšímu vysvětlení a k rychlejšímu vyřešení zjištěných nesouladů. Vlastník tím může předejít celé řadě komplikací souvisejících s nedodržením daňových, stavebních, katastrálních a dalších předpisů.

Pokud nejsou zjištěny u nemovitostí ve Vašem vlastnictví žádné nesoulady, revizi katastru ve Vaší obci nemusíte ani zaznamenat.

**Katastrální úřad předem děkuje všem vlastníkům nemovitostí a občanům za jejich vstřícnost a součinnost při jednáních v rámci výše uvedených činností při revizi operátu.**





## DAŇ Z PŘÍJMŮ FYZICKÝCH OSOB TELEFONNÍ LINKY

Finanční úřad pro Jihomoravský kraj zveřejňuje telefonní čísla, na kterých vám nabízí informace a pomoc s vyplněním daňových přiznání k dani z příjmů fyzických osob tak, abyste šetřili čas a nemuseli cestovat na finanční úřad a jeho územní pracoviště.

Zvolte si linku podle místa (lokality) svého trvalého pobytu:

Brno I	953 140 611
Brno II	953 141 011
Brno III	953 141 311
Brno IV, Tišnov	953 141 611
Brno-venkov	953 142 011
Blansko, Boskovice	953 142 311
Břeclav, Hustopeče	953 142 611
Hodonín	953 143 011
Kyjov, Veselí n. M.	953 143 211
Vyškov	953 143 411
Znojmo	953 143 611

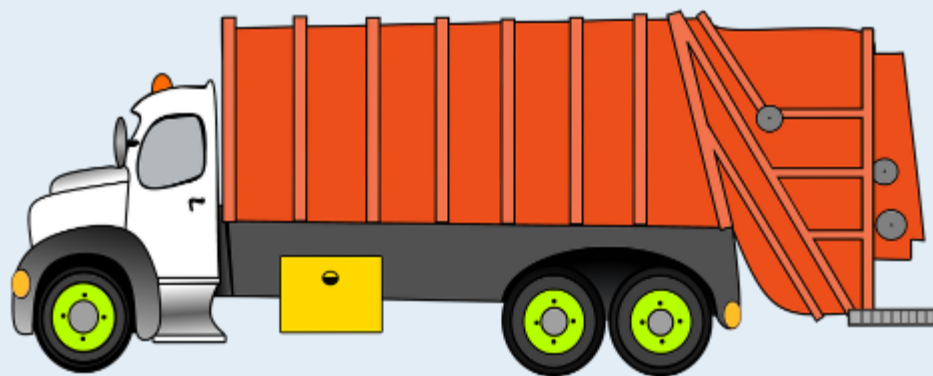
Pracovníci se vám budou na uvedených telefonech věnovat v pracovní dny v provozní době úřadu.

Od 23. března do 1. dubna pak také v prodloužených hodinách:

<b>pondělí – čtvrtek</b> <b>8:00 – 17:00</b>	<b>pátek</b> <b>8:00 – 14:00</b>
---	-------------------------------------



# Odvoz odpadů v dubnu 2026



**středa**

**29. 4. 2026**



# Sběr a odvoz tříděného odpadu v květnu 2026 – **středa 6. 5.**



Pro tříděný odpad - PET lahve, ostatní plast, tetrapaky a papír používejte pouze

**bílé a modré pytle**

**Žádáme občany, aby třídili zvlášt' PET láhve a zvlášt' ostatní plastový odpad. Prosíme Vás, aby jste nedávali papír i plast do stejného pytle.**

Zaměstnanci obce při svozu vymění plné pytle za prázdné pouze těm občanům, kteří třídí druhotný odpad.



## Sběr a odvoz tříděného odpadu v květnu 2026 – **středa 6. 5.**



Třídí se plasty, papír a nápojové kartony. Vše musí být zvlášť. Nemůže být papír s plastem a dalším odpadem v jednom pytli. Někteří z občanů dávají do pytlů všechno možné: papír, plast, hadry, textil, komunální odpad. Svozová firma tento odpad neuznává a musíme ho dát do velkoobjemového kontejneru.

**Výsledek je ten, že za takový odpad nic nedostaneme, naopak ještě zaplatíme.**



# Skládka Stará Hora

**otevřena od 4. 4. 2026**

**každou sobotu od 13:00 do 16:00 hodin.**

na skládku se ukládá stavební suť (cihly, kusy betonu a omítky), kamení, písek, střešní tašky a směsná stavební suť, zemina, dřevo a rostlinný materiál.

**Ceník:** Vlek za auto - 20,- Kč

Traktorová vlečka - 200,- Kč

Vlečka či kontejner za nákladní auto - 500,- Kč

**Za rostlinný odpad a dřevo občané neplatí !!!**



# Sběr netříděného odpadu - sběrný dvůr



**otevírací doba:**

**Od 1. 4. 2026 středa**

**od 16:00 do 18:00 hod.**

**sobota od 9:00 do 11:00 hod.**

Za hřbitovem (směr Stará Hora)  
svoz a sběr objemného odpadu, vyřazeného  
elektrozařízení, pneumatik, plastů, papíru,  
lepenky a použitých žárovek a výbojek.

**Odpad je ukládán do velkoobjemových kontejnerů.**



## **Sběr netříděného odpadu - sběrný dvůr**

na sběrném dvoře se odevzdává objemný odpad, který se ukládá na velkoobjemový kontejner. Do objemného odpadu patří starý nábytek, koberce a jiné podlahové krytiny, staré lyže, sáňky, kola, zrcadla, umyvadla, WC mísy, vany, matrace, dveře aj.

Na sběrném dvoře se odevzdávají pneumatiky, elektro zařízení (staré ledničky, vysavače, televize, počítače, tiskárny, mikrovlnné trouby).

**Za uvedený odpad občané nic neplatí !!!**



# Sběr netříděného odpadu - sběrný dvůr





## **Kontejnery na kovový odpad**

**Kontejnery jsou rozmístěny 3x (u KD, u zdravotního střediska a u obchodu).**

### **Do kontejneru patří:**

prázdné konzervy od potravin, konzervy od krmiva pro psy a kočky, plechovky a nápojové obaly, kovové tuby, víčka a uzávěry, hliníková fólie a hliníková víčka z jogurtů.

### **Naopak do kontejneru nepatří:**

plechovky od barev a nebezpečných odpadů, které jsou určeny na sběrný dvůr.



**Kontejnery na  
kovový odpad  
u KD,  
zdravotního  
střediska a u  
obchodu**



## Kontejnery na bioodpad

jsou v obci rozmístěny na těchto ulicích:

- 1) ulice Hlavní - naproti domu paní Komárkové
- 2) ulice Nádražní – vedle parkoviště ve směru na vlakové nádraží.

**Kontejnery se vyváží 1x za 14 dní, vždy v úterý**  
(den před odvozem komunál. odpadu)



## Do kontejnerů patří:

### Odpad rostlinného původu z domácností

zbytky jídel rostlinného původu, zbytky ovoce, zeleniny včetně citrusových plodů, květiny, čajové sáčky, skořápky z vajec, kávový odpad včetně filtrů a ubrousků.

### Odpad ze zahrad

listí, tráva, drobné větve, seno, plevel, sláma, zbytky ovoce a zeleniny, celé rostliny, zbytky rostlin, zemina z květináčů, třísky, piliny, trus malých býložravých zvířat.



## Do kontejnerů nepatří:

zbytky jídel živočiš. původu, jedlé oleje, kosti, maso, uhynulá zvířata, plasty, sklo, kovy, kameny, nebezpečný odpad, směsný komunální odpad, stavební odpad, textil, cigarety, popel, uhlí, jednorázové pleny.





## **Sběr použitého kuchyňského oleje**

Olej po vychladnutí nalijte trychtýřem přes sítko do PET lahve a řádně ji uzavřete. Pak ji odneste na sběrné místo a vložte do označené sběrné nádoby. Pomůžete životnímu prostředí.

Použitý kuchyňský olej se bude skladovat ve 120 l popelnicích s nápisem FRITEX.

**Tyto popelnice budou rozmístěny na následujících místech:**

- sběrné místo u zdravotního střediska
- sběrné místo o obchodního domu COOP
- sběrné místo u kulturního domu
- na sběrném dvoře



**V obci jsou  
umístěny  
kontejnery na  
psí exkrementy.**



Kontejner  
na tříděný odpad  
u zdravotního  
střediska



Kontejner  
na tříděný odpad  
pod kulturním  
domem

**DŮLEŽITÁ ČÍSLA  
LÉKAŘI – ORGANIZACE  
KOMERČNÍ SDĚLENÍ**

# Čísla tísňového volání

EVROPSKÉ ČÍSLO TÍŠŇOVÉHO VOLÁNÍ 112

150



Hasiči

155



Záchranná  
služba

158



Policie

156



Městská  
policie

## **Telefonní čísla v případě poruch**

➤ **Elektrina E.ON**

**800 22 55 77**



➤ **Plyn Innogy**

**1239**



➤ **Voda VAK**

**519 810 000**



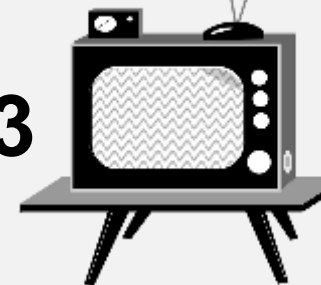
➤ **Telefon O2**

**800 184 084**



➤ **Kabel.televize Nej Kanál**

**533 383 333**



# Pohotovostní zdravotní služba

Název	Typ pohotovosti	Pohotovostní hodiny	Telefon (aktuální)
Nemocnice Břeclav (pavilon C)	LSPP pro dospělé	Po–Pá 17:00–22:00 So–Ne, svátky 8:00–20:00	519 315 776
Nemocnice Břeclav (pavilon A, 1. patro)	LSPP pro děti	Po–Pá 17:00–22:00 So–Ne, svátky 8:00–20:00	519 315 266
Nemocnice Břeclav (pavilon C)	Stomatologická pohotovost	So–Ne, svátky 8:00–13:00	519 315 578
FN Brno (Jihlavská 340/20)	LPS pro dospělé	Po–Pá 18:00–22:00 So–Ne, svátky 9:00–17:00	532 231 111 **
FN Brno (Černopolní 212/9)	LPS pro děti	Po–Pá 18:00–22:00 So–Ne, svátky 9:00–17:00	545 210 658 532 234 935 dětská pohotovost
FNUSA (Pekařská 664/53)	LSP pro dospělé	Po–Pá 18:00–21:00 So–Ne, svátky 10:00–18:00	543 181 111 **
FNUSA (Pekařská 664/53)	Stomatologická pohotovost	Po–Pá 16:00–21:00 So–Ne, svátky 8:00–18:00	543 181 111 **

# Pohotovostní zdravotní služba

K 11, spol. s r.o. (Karáskovo náměstí 11)	Stomatologická pohotovost	So–Ne, svátky 9:00–13:00	548 424 242
Nemocnice Milosrdných bratří, p.o. (Polní 553/3)	LSP pro dospělé	Po–Pá 16:00–21:00 So–Ne, svátky 10:00–16:00	532 299 111 **
Úrazová nemocnice v Brně (Ponávka 139/6)	LSP pro dospělé	Po–Pá 18:00–21:00	545 538 111 **
		So–Ne, svátky 8:00–16:00	545 538 421
Vojenská nemocnice Brno (Zábrdovická 3/3)	LSP pro dospělé	Po–Pá 15:30–20:30 So–Ne, svátky 8:00–16:00	973 401 111 **
Dr. Max LÉKÁRNA (Bašty 413/2)	Lékárenská pohotovost	Po–Pá 17:00–23:00 So–Ne, svátky 15:00–20:00	542 213 531
FN Brno – Lékárenská (Jihlavská 20)	Lékárenská pohotovost	Po–Pá 7:00–22:00 So–Ne, svátky 8:00–18:00	532 231 111 **
FN Brno – Lékárenská (Černopolní 9)	Lékárenská pohotovost	Po–Pá 7:15–21:00	545 210 658
		So–Ne, svátky 8:00–12:00, 12:30–21:00	532 234 935 dětská dolékařská *

\*\* čísla jsou centrální (pro pacienty i pohotovost) a mohou vás přepojit na příslušné oddělení.

\* dolékařská → navazuje na běžnou lékařskou péči, když se už k lékaři normálně nedostanete.



# MUDr. Ladislav Kelbl s.r.o.

<https://www.dz.cz/kelbl/>

Ordinační hodiny

**Pondělí: 8:00 – 11:00**

**13:00 – 17:00**

**Úterý: 8:00 – 14:00**

**Středa: 8:00 – 14:00**

**Čtvrtek: 8:00 – 14:00**

**Pátek: 8:00 – 13:00**

Akutní případy

**Po - Pá: 8:00 – 10:00**

**MUDr. Petra Šístková**

**[www.praktikmikulov.cz](http://www.praktikmikulov.cz), Tel.: 519 510 491**

**Pondělí 7:00 - 13:00**

**Úterý 8:00 - 10:00 pouze objednání**

**13:00 - 18:00**

**Středa 7:00 - 13:00**

**Čtvrtek 7:00 - 13:00**

**Pátek 7:00 - 12:00**

**Akutní stavy 8:00 - 9:00**

**Pro objednání léků slouží Objednávkový systém**

**Telefonické konzultace 10:00 - 12:00**

**MUDr. Petr Bartl, MUDr. Martina Florecová Veselá**

**Ordinační doba**

<b>Pondělí</b>	<b>7.00 – 11.30</b>	<b>12.00 – 14.00</b>
<b>Úterý</b>	<b>7.00 – 11.30</b>	<b>12.00 – 14.00</b>
<b>Středa</b>	<b>7.00 – 11.30</b>	<b>12.00 – 18.00</b>
<b>Čtvrtek</b>	<b>7.00 – 11.30</b>	<b>12.00 – 18.00</b>
<b>Pátek</b>	<b>7.00 – 11.30</b>	<b>12.00 – 14.00</b>

**Polední pauza denně od 11.30 do 12.00**

**Před každou návštěvou se předem objednejte**

**Web pro objednání: [www.sestraemmy.cz](http://www.sestraemmy.cz)**

**na tel. č. 608 051 170 [www.lekarivranovice.cz](http://www.lekarivranovice.cz)**

# **MUDr. Bártlová - dětský lékař Vranovice**

**Ordinace - Náves 89, Vranovice**

**Web pro objednání: [www.sestraemmy.cz](http://www.sestraemmy.cz)**

**tel. 606 051 060 [www.lekarivranovice.cz](http://www.lekarivranovice.cz)**

	NEMOCNÍ	ZDRAVÍ – objednaní pacienti	Návštěvní služba
pondělí	<b>7 -12</b>	<b>12 - 15</b>	<b>15 - 16</b>
úterý	<b>11 – 13.30</b>	<b>8 - 11</b>	<b>13.30 - 15</b>
středa	<b>12 - 15</b>	<b>15 - 18</b>	<b>11 - 12</b>
čtvrtek	<b>7 - 12</b>		<b>12 - 13</b>
pátek	<b>8 - 12</b>	<b>12 – 13.30</b>	<b>13.30 - 15</b>

# **Elektřina**

**Elektřina E.ON**

**Zákaznická linka**

(pracovní dny 7-20 hodin)

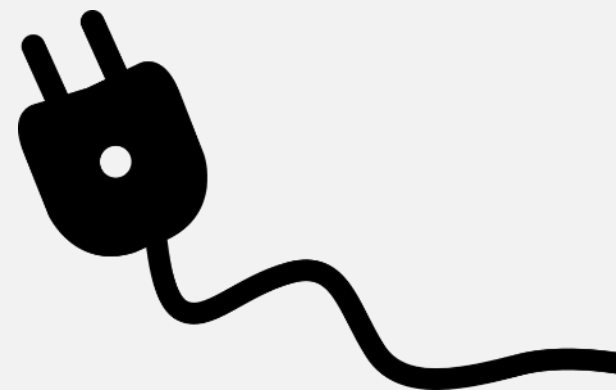
**800 77 33 22**

**Poruchy**

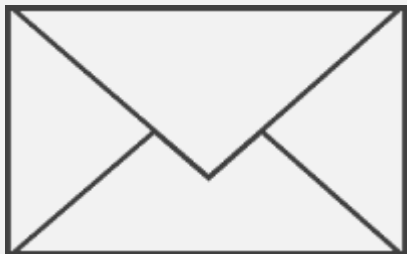
**800 22 55 77**

**[info@eon.cz](mailto:info@eon.cz)**

**[www.eon.cz](http://www.eon.cz)**



# **POŠTA POPICE**



**Telefon: 954 269 127**

<b>Pondělí</b>	<b>-</b>	<b>15:00 - 18:00</b>
<b>Úterý</b>	<b>8:00 - 11:00</b>	<b>-</b>
<b>Středa</b>	<b>-</b>	<b>15:00 - 18:00</b>
<b>Čtvrtek</b>	<b>8:00 - 11:00</b>	<b>-</b>
<b>Pátek</b>	<b>8:00 - 11:00</b>	<b>-</b>

# Plyn

**Plyn Innogy**

**1239**

Nonstop zákaznická linka

**800 11 33 55**

[info@innogi.cz](mailto:info@innogi.cz)

[www.innogi.cz](http://www.innogi.cz)



## **Televize**

**Vysílání infokanálu "Popický infokanál"  
je zajišťováno ve spolupráci Obecního úřadu  
v Popicích, provozovatelem převzatého  
vysílání O2 Czech Republic, a. s.  
a provozovatelem s licenci,  
společností Nej Kanál s. r. o.**

## **Televize**

**Kontaktní údaje pro provozovatele převzatého  
vysílání:**

**O2 Czech Republic, a. s., IČ: 60193 336,**

**se sídlem Praha 4 - Michle, Za**

**Brumlovkou 266/2, PSČ: 140 22,**

**Telefon: 488 999 488,**

**[https://www.nej.cz/kontakt:](https://www.nej.cz/kontakt)**

**[www.o2.cz](http://www.o2.cz)**

## **Televize**

### **Kontaktní údaje pro provozovatele s licenci:**

**Nej Kanál s. r. o, IČ: 027 38 252 , se sídlem  
Praha 4 - Chodov, Kaplanova 2252/8,  
PSČ 148 00.**

### **Korespondenční adresa:**

**O2 Czech Republic a. s. (Nej Kanál s. r. o.),  
Praha 4 - Michle, Za Brumlovkou 266/2,  
PSČ: 140 22**

# Voda

**Vodovody a kanalizace**

**519 304 611**

**Poruchy**

**519 810 000**

**[info@vak-bv.cz](mailto:info@vak-bv.cz)**

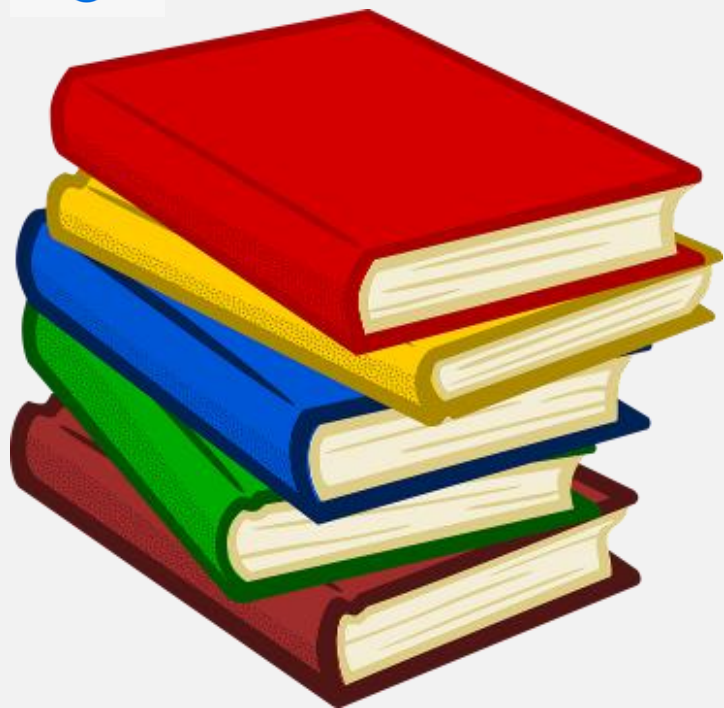
**[www.vak-bv.cz](http://www.vak-bv.cz)**



# Obecní knihovna



Zvoňte na zvonek u vstupu



Otevírací doba knihovny:

**pondělí a středa**

**16:00 - 18:00 hodin**

Sledujte také facebookové stránky knihovny

[www.facebook.com/profile.php?id=61586321424852](http://www.facebook.com/profile.php?id=61586321424852)

[www.popice.knihovna.cz](http://www.popice.knihovna.cz)

# **Obecní knihovna**

## **Znovuotevření knihovny**

**Informuji čtenáře, že knihovna bude po krátké pauze opět otevřena od pondělí 20. dubna.**

Otevírací doba: pondělí a středa 16:00–18:00

Těším se na vaši návštěvu!

Barbora Valová

## Obecní knihovna

**Máte chytrý telefon, ale nejste si jistí, jak ho naplno využít? Nebo znáte někoho, kdo by se chtěl naučit víc?**

Zvažuji zapojení naší knihovny do programu **Digitální odysea**, který nabízí bezplatné kurzy pro seniory zaměřené na práci s chytrými telefony.


Kurzy vedou zkušené lektorky z Městské knihovny Břeclav a jsou určeny pro mírně pokročilé uživatele – tedy pro ty, kteří už telefon používají, ale chtějí si být jistější a naučit se nové věci (např. práci s aplikacemi, komunikaci nebo bezpečnost na internetu).

Kurzy by probíhaly přímo v knihovně


**Podmínkou je skupina alespoň 6 účastníků (věk 65+)**

## **Obecní knihovna**

Termín bude domluven podle zájmu

 Máte zájem, nebo byste kurz doporučili někomu ve svém okolí?

**Dejte mi prosím vědět:  
knihovnapopice@email.cz  
776 881 996 (SMS)  
osobně v knihovně**

Pomozte mi zjistit, zda má smysl tento program v naší obci realizovat 

# Prodej malotraktoru a žebříku



Prodáme tento velice zachovalý kloubový malotraktor tovární výroby typ: TZ-4K-14-B. Originál stav, ještě původní pneu. Ihned k používání. Tel.: 721 626 220.



Prodám tento dvukolový výsuvný



hasičský žebřík typ ZD-12 v originál stavu. Po celou dobu uskladněný, 100% stav. Tel.:721 626 220.



**Tel: 721 626 220**

## OZNÁMENÍ

Starostka města Hustopeče vyhlašuje výběrové řízení na pracovní pozici v organizační složce Marketing a kultura města Hustopeče

### PRACOVNÍK VZTAHŮ K VEŘEJNOSTI

#### **Popis pracovního místa:**

Náplní práce je tvorba a realizace komunikačních kampaní, příprava článků, reportáží a dalšího mediálního obsahu, vyhledávání témat a práce se zdroji informací. Součástí je také komunikace s veřejností a médii, volba vhodných komunikačních kanálů, příprava scénářů, natáčení a střih audiovizuálního obsahu, vedení rozhovorů i občasné vystupování před kamerou. Budete se podílet na tvorbě městského zpravodajství, dbát na kvalitu a správnost publikovaných materiálů, spolupracovat s kolegy i externisty a zajišťovat další související úkoly dle potřeby.

#### **Požadujeme:**

- vzdělání vysokoškolské, popř. vyšší odborné, nejlépe z oboru marketingu, kultury, mediálních věd, žurnalistiky apod.
- praxe z oblasti marketingu, kultury, propagace popř. tiskových či televizních médií výhodou
- praktické zkušenosti s řízením sociálních sítí obsáhlejšího charakteru
- orientace v oblasti žurnalistiky, PR a komunikačních nástrojů, včetně schopnosti jejich smysluplného a cíleného využití
- umění tvorby digitálního obsahu – texty, příspěvky, stories, reels
- zkušenosti s online marketingem (kampaně Meta Business Suite) - výhodou
- znalost práce v programu Adobe (Premier Pro, Audition) a Canva - výhodou
- znalosti platné legislativy z oboru, např. autorský zákon, GDPR apod.
- organizační a komunikační schopnosti na vysoké úrovni
- spolehlivost, odpovědnost, časová flexibilita (práce i o víkendech, svátcích, večerní hodiny dle harmonogramu akcí)
- řidičský průkaz skupiny B

# Starší slepičky

Doprava po celé ČR od 15 kusů ZDARMA  
Staří: 1 rok (50 týdnů) - 1,5 roku (78 týdnů)  
Jezdíme celoročně v několika turnusech

Stáří cca 55 týdnů - cena  
165,-/ks

od 30 ks cena 155,-/ks  
od 50 ks cena 145,-/ks  
od 100 ks cena 135,-/ks

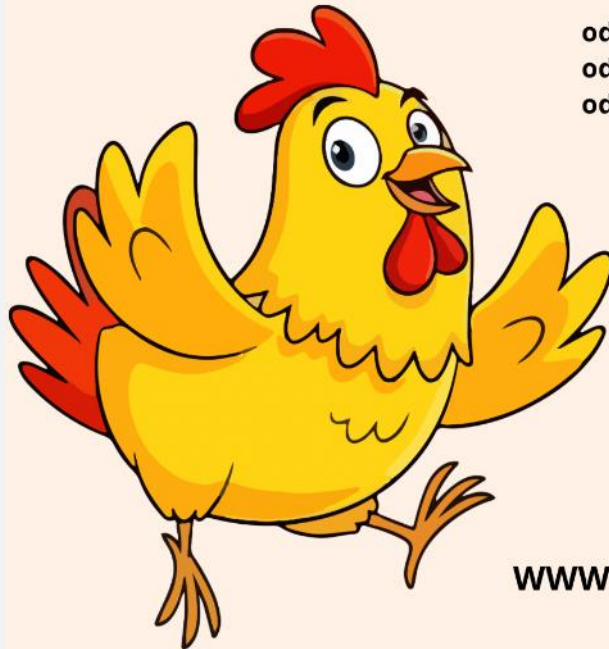
Stáří cca 57 - 65 týdnů - cena  
159,-/ks

od 30 ks cena 149,-/ks  
od 50 ks cena 139,-/ks  
od 100 ks cena 129,-/ks

Telefon: 704 104 660

Stáří cca 75 týdnů - cena  
149,-/ks

od 30 ks cena 139,-/ks  
od 50 ks cena 129,-/ks  
od 100 ks cena 99,-/ks



WWW.VYNESENE-SLEPICE.CZ

# Mandličky & Bobulky

## nové dětské skupinky v Hustopečích

Montessori prvky / Sensory Play / Feuersteinova metoda

V dětských skupinách Mandličky a Bobulky v Hustopečích vytváříme laskavé, lidné a podnětné prostředí **pro děti od 1,5 roku do 3 let**. Každé dítě vnímáme jako jedinečnou osobnost s vlastními potřebami, emocemi i tempem vývoje. Naším cílem je, aby se u nás děti cítily jako doma – v bezpečí, s pocitem jistoty, přijetí a radosti z každého dne. Děti u nás objevují svět prostřednictvím hry, tvoření, pohybu a každodenních zážitků. Podporujeme jejich přirozenou zvědavost, samostatnost a první sociální vazby v malém kolektivu pod vedením zkušených a empatických pečujících osob. Součástí našeho denního programu jsou prvky **Montessori** přístupu a **Sensory Play**, díky kterým děti poznávají svět všemi smysly, učí se přirozeně a s radostí. Sídíme **v nové moderní budově** na adrese **Javorová 28, Hustopeče**, kde děti čekají světlé a prostorné třídy, nové sociální zázemí i zahrada pro pobyt venku.

## PŘIJĎTE SE K NÁM PODÍVAT!

 22. 4. | 14:30–16:30

 29. 4. | 10:00–12:00

 Javorová 28  
Hustopeče

### Dětské skupiny Mandličky a Bobulky

Javorová 28, 693 01 Hustopeče

+420 778 714 352

mandlicky26@gmail.com

[www.facebook.com/mandlicky](https://www.facebook.com/mandlicky)

[www.mandlicky-hustopece.cz](http://www.mandlicky-hustopece.cz)



**ZÁKLADNÍ ŠKOLA  
MATEŘSKÁ ŠKOLA  
SPORT**

ZÁKLADNÍ ŠKOLA – MATEŘSKÁ ŠKOLA – SPORT

# Webové stránky ZŠ a MŠ Popice najdete na

<https://www.zsmspopice.cz/>

Základní škola a Mateřská škola Popice, okres Břeclav, příspěvková organizace

Základní škola

Mateřská škola

Školní družina

Školní jídelna

Kontakty



Hledaný výraz



BAKALÁŘI



JÍDELNÍČEK



FOTOGALERIE MŠ



FOTOGALERIE ZŠ



DOKUMENTY

**Sport**

**TJ Sokol Popice**



**webové stránky**  
**[www.fotbalpopice.cz](http://www.fotbalpopice.cz)**

## TJ Sokol Popice – MUŽI

**POPICE - BOLERADICE 0:1**

**Sestava:** Jaroslav Konečný - Milan Straka, Miroslav Svoboda, Jiří Buriánek, Filip Lejska, Jakub Šťastný, Miroslav Singer, Jakub Krajča, Jiří Straka, Tomáš Krajča, Michal Bradávka.

**Do zápasu zasáhli:** Daniel Topinka, Tonda Čaněk, Radek Židek, Ondra Topinka a Tonda Malík

**Příští zápas v neděli 26. dubna od 16:00  
TÝNEC/HRUŠKY - POPICE**

# TJ Sokol Popice – STARŠÍ ŽÁCI

**POPICE - VELKÉ NĚMČICE/NOSISLAV  
0:3**

**Příští zápas v sobotu 25. dubna od 10:00  
hodin SDM PODLUŽÍ/TVRDONICE -  
POPICE**

# TJ Sokol Popice – MLADŠÍ ŽÁCI

**POPICE - CHARVATSKÁ NOVÁ VES 5:1**

**Branky:** Milča Král 2x, Jirka Urbánek a vlastní  
(2x)

**Příští zápas v neděli 26. dubna od 10:00 hodin  
MSK BŘECLAV C - POPICE**

# TJ Sokol Popice – PŘÍPRAVKY

**STARŠÍ PŘÍPRAVKA:**

**POPICE - ŠITBOŘICE 14:8**

**MLADŠÍ PŘÍPRAVKA:**

**POPICE - ŠITBOŘICE 8:7**

**Příští zápas v neděli 26. dubna od 10:00 hodin  
MSK BŘECLAV B - POPICE**

**KULTURA  
POZVÁNKY  
FOTOGALERIE**

## Plán akcí – duben - květen 2026

- **30. 4. PÁLENÍ ČARODĚJNIC** *pořádá obec Popice*
- **9. 5. KOŠT VÍNA** *pořádají vinaři*

Rezervační systém Kulturního domu na webových stránkách obce <https://www.obecpopice.eu/aktualne/kalendar-akci/>

Obec Popice pořádá

# PÁLENÍ CARODEJNIC

Pro děti i dospělé

**Čtvrtek 30.4.2026 v 17:00**

na fotbalovém hřišti

špekáčky a nápoje  
**PRO DĚTI ZDARMA**

Skákací hrad

soutěže

hasičské auto

diskotéka

Lektvar

pro malé i velké



# Výstava vín Popice

9. 5. 2026 od 12.30 hod

Během odpoledne vystoupí  
Cimbálová muzika Primáš z Boleradic.

Vstupné 300 Kč  
(volná ochutnávka všech  
vystavovaných vín, sklenička, katalog)

Hodnocení vín proběhne  
v neděli 3. května od 13 hod.

Kulturní dům  
Hlavní 102, Popice 691 27

**13!**  
čti „třináct faktoriál“



Zuzana Valešová

Pavel Oubram

Vstupné

200,- Kč

26.4. 2026  
17:00 hod.



Vzdělávací centrum U Floriánka  
(Obecní knihovna)  
U Floriánka 57, Vranovice

Žádná tma není tak temná, aby ji neprozářil  
černý humor.

Předprodej vstupenek a rezervace v Obecní knihovně Vranovice



+420 735 171 285



knihovna@vranovice.eu

Rezervace možná i na stránkách obce Vranovice, sekce rezervace - akce.

# MEZINÁRODNÍ SETKÁNÍ HARMONIKÁŘŮ STAROVIČKY



## ÚČINKUJÍCÍ:

- Heligonky spod Bielej hory • Záhoráci
- Heligonky z Humpolce • Pepik Kovanda a další...

**25.4.2026 v 14:00 v sále KD**

**Těši se na Vás CHLAPCI Z MORAVY**



## **BŘEZEN a DUBEN 2026**

24.4. 2026 (pátek) 19 hodin	<b>NEČEKANÉ LÉTO</b> Nová česká rodinná komedie. V hlavních rolích Jordan Haj, Jiří Vyorálek, Linda Rybová, Leoš Noha a další. Délka filmu 91 minut.	120 Kč.
28.4. 2026 (úterý) 17:30 hod.	<b>JENÍČEK A MAŘENKA: STRÁŽCI KOUZEL</b> Animovaná pohádka o tom, jak to bylo s Jeníčkem a Mařenkou potom. Délka filmu 95 minut.	Děti 60, dospělí 90 Kč.

Program kina najdete na [www.zsvelkenemcice.cz](http://www.zsvelkenemcice.cz)  
nebo

<https://www.facebook.com/kino.velkenemcice>

Vstupenky do kina je možné objednat na telefonním čísle 519 417 222 nebo prostřednictvím e-mailu: [kinovenem@seznam.cz](mailto:kinovenem@seznam.cz).  
Je nutné je vyzvednout nejpozději 10 minut před začátkem představení.  
V případě zájmu vám budeme zasílat do vaší mailové schránky program kina.

**ZVEME VÁS NA ZÁJEZD DO MĚSTSKÉHO DIVADLA V BRNĚ**

**Základní škola Velké Němčice pořádá  
v pondělí 11. května 2026 zájezd na muzikál**

# **Les Misérables**

## **Bídníci**



**Odjezd autobusu v 17,30 hod. z autobusového nádraží v Hustopečích, 17,40 hod. od ZŠ Velké Němčice, 17,50 hod. z Nosislavi. Začátek představení v 19 hodin.**

**Cena zájezdu 1100 Kč (senioři, studenti, žáci 800 Kč). Přihlásit se můžete na telefonním čísle 519 417 222 nebo prostřednictvím e-mailu: [kinovenem@seznam.cz](mailto:kinovenem@seznam.cz)**

**ZVEME VÁS NA ZÁJEZD DO MĚSTSKÉHO DIVADLA V BRNĚ**

**Základní škola Velké Němčice pořádá  
Čtvrtek 21. května 2026 zájezd na muzikál**



**WINTON**



**Odjezd autobusu v 16,30 hod. z autobusového nádraží v Hustopečích; 16,40 hod. od ZŠ Velké Němčice; 16,50 hod. z Nosislavi. Začátek představení v 18 hodin.  
Cena zájezdu 850 Kč (senioři, studenti, žáci 650 Kč). Přihlásit se můžete na telefonním čísle 519 417 222 nebo prostřednictvím e-mailu: [kinovenem@seznam.cz](mailto:kinovenem@seznam.cz)**

[www.prudka.cz](http://www.prudka.cz)



# DETEKTIVOVÉ V AKCI

tábor rodiče/prarodiče s dětmi

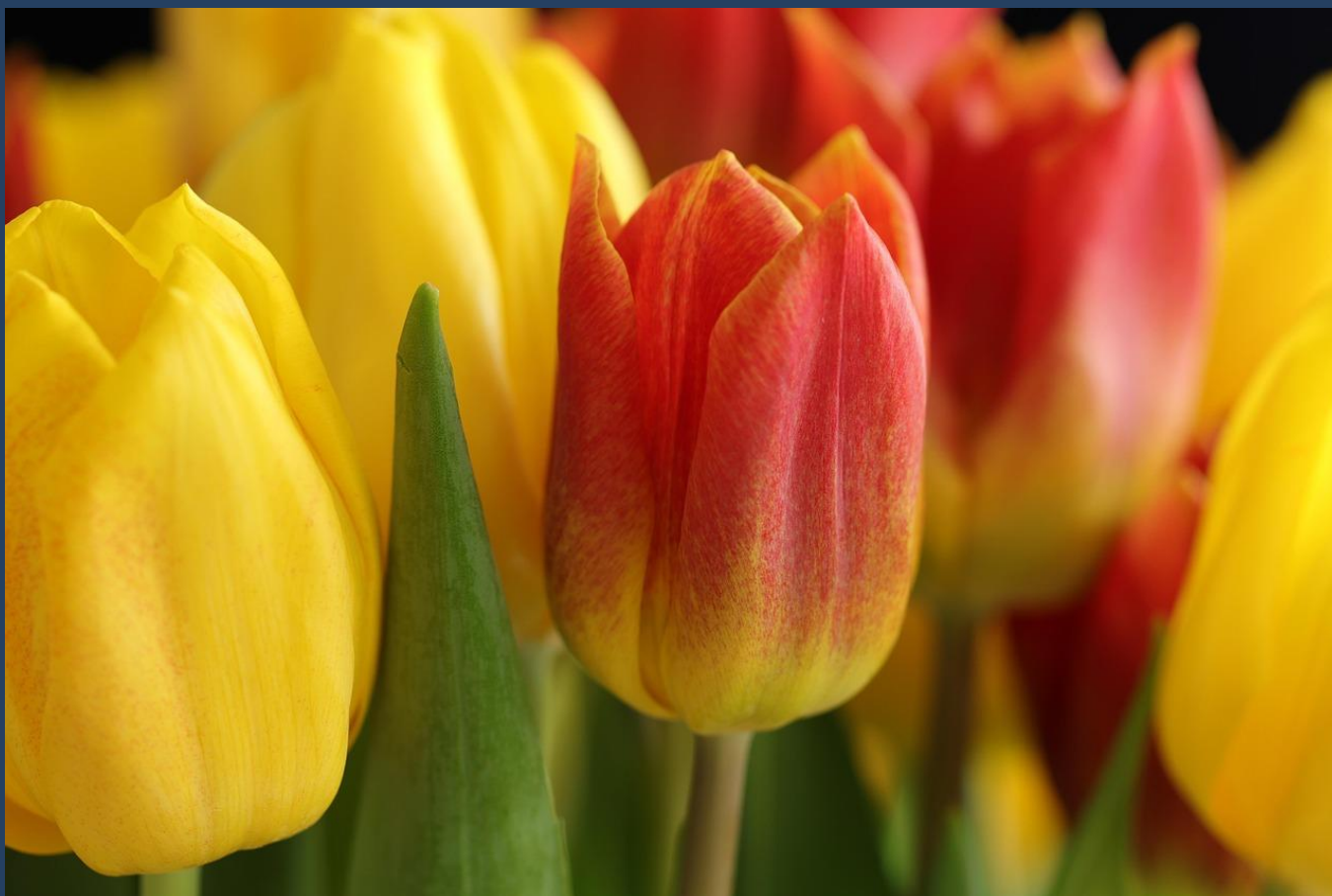
**TERMÍN 28. 6. - 4. 7. 2026**



Podrobnější informace a přihlášky na  
[www.zsvelkenemcice.cz](http://www.zsvelkenemcice.cz)

# NASHLEDANOU

Přejeme Vám hezký den



# PRONÁJEM KULTURNÍHO DOMU V POPICÍCH

Zastupitelstvo obce Popice svým usnesením č. 16/9/2024 ze dne 13.06.2024 schválilo **s účinností od 01.07.2024 pronájem kulturního domu v Popicích pouze fyzickým osobám s trvalým pobytem v obci Popice a spolkům, které mají sídlo v obci Popice.** Kulturní dům se nachází na ulici Hlavní 102, vchod je za rohem, z ulice Krátká.

- Rezervační systém Kulturního domu

<http://www.supersaas.cz/schedule/Popice/KD>

- Správce kulturního domu: Leona Šardová,  
**GSM: 776 145 519**

- Ceník pronájmu kulturního domu:  
**místní spolky částka 1 000,- Kč za akci** (doba

## PRONÁJEM KULTURNÍHO DOMU V POPICÍCH

pronájmu - neomezeně, jak budou potřebovat)

- **místní občané částka 3 000,- Kč za pronájem pátek až pondělí a za každý započatý den 1 000 Kč**
- K poplatku za pronájem kulturního domu je nutné přičíst i provozní náklady (elektrina, plyn, vodné a stočné).

**Nájemce skládá zástavu ve výši 5.000,- Kč** , která bude uhrazena obci Popice před převzetím klíčů od KD (doklad o úhradě zástavy bude předložen správci KD) a následně bude obcí vrácena nájemci po ukončení pronájmu a po řádném předání zařízení a pronajatých prostor pronajímateli. V opačném případě nebude zástava vrácena.