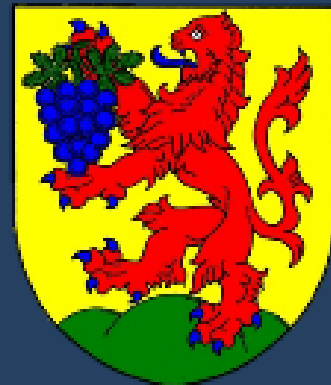


POPICKÝ INFOKANÁL



4. 3. 2026





ZPRÁVY OÚ DŮLEŽITÉ INFORMACE SPOLEČENSKÉ UDÁLOSTI



Obecní úřad Popice

tel. 519 415 523

Středa, 4. března 2026



Otevírací doba:

2 / 13°C polojasno

Pondělí	07:00 – 17:00
Úterý	07:00 – 15:30
Středa	07:00 – 17:00
Čtvrtek	07:00 – 15:00
Pátek	07:00 – 13:00
Polední přestávka	11:30 – 12:00

Pondělí	2. 3.	Anežka
Úterý	3. 3.	Kamil
Středa	4. 3.	Stela
Čtvrtek	5. 3.	Kazimír
Pátek	6. 3.	Miroslav
Sobota	7. 3.	Tomáš
Neděle	8. 3.	Gabriela/Zoltán



V případě havárie nebo jiné nenadálé situace v obci v době mimopracovní volejte pana starostu Marka Sekaninu telefonní číslo

725 111 293



Pro případné fotografické zdokumentování těchto i ostatních událostí, jako jsou škody na obecním majetku, vandalizmus, krádeže atd. volejte paní

Novotné na tel.: **737 588 341**



W E B P O P I C E

INFORMACE O OBCI POPICE

NAJDETE NA WEBOVÉ ADRESE:

www.obecpopice.eu

Stránky jsou denně aktualizovány. Doplněvány jsou důležité i užitečné informace.

Můžete si zde prohlédnout také obsah Infokanálu ve formátu PDF, a to i 10 dní zpětně.

(tlačítko INFOKANÁL pod fotkou obce)



INFOKANÁL a ZPRAVODAJ

Veškeré zprávy, náměty a připomínky,

týkající se správy

POPICKÉHO INFOKANÁLU

a POPICKÉHO ZPRAVODAJE

zasílejte na nový email

lidanovotna.unoly@gmail.com

případně volejte 737 588 341



Sbor dobrovolných hasičů Popice

Místní jednotka má v případě vyhlášení poplachu 5 aktivních členů, připravených do zákonem daných 10 minut vyjet na zásah, či mimořádnou událost.

Velitel jednotky: Lukáš Otáhal **776 887 338**

Velitel družstva: Josef Mikulica **702 171 424**

Více informací naleznete zde:

www.obecpopice.eu/organizace/obcanska-sdruzeni



Úřední deska Obecního úřadu - 2026

Dokumenty

- Ptačí chřipka – opatření
- Poplatky v roce 2026
- Informace o zveřejnění Mikroregion Hustopečsko
- Program zasedání ZO 15.12.2025
- Ceník vodného na rok 2026
- Ceník stočného na rok 2026
- Informace o zveřejnění DSO ČJV
- Návrh rozpočtu Mikroregion Hustopečsko 2026
- Návrh střednědobého výhledu rozpočtu 2027-2029
- Návrh rozpočtu - závazné ukazatele druhové třídění



Úřední deska Obecního úřadu - 2026

- Návrh rozpočtu ČOV na rok 2026 vč. plnění za minulé období
- oznámení o vyhlášení revize katastru nemovitostí
- Informace o zveřejnění DSO ČJV
- Informace o zveřejnění DSO ČOV Strachotín, Popice - k 17.06.2025
- Informace o zveřejnění k 27.03.2025 - obec Popice
- POPLATKY V ROCE 2025
- Informace o zveřejnění DSO Mikroregion Hustopečsko k 02.01.2025



Úřední deska Obecního úřadu - 2026

VPS - Veřejnoprávní smlouvy

- VPS TJ Sokol Popice, z.s.
- VPS Římskokatolická farnost Popice
- VPS 2024 - Tělovýchovná jednota Sokol Popice, z.s.
- VPS 2024 - Mužáci z Popic, z.s.
- VPS 2024 - Římskokatolická farnost Popice
- VPS 2023 - Římskokatolická farnost Popice
- VPS TJ Sokol Popice - 2023
- VPS 2022 - Římskokatolická farnost Popice
- VPS 2022 - TJ Sokol Popice, z.s.



Úřední deska Obecního úřadu - 2026

Závěrečné účty

- Návrh Závěrečného účtu obce Popice za rok 2025

Poskytnutí informací dle zák. č. 106/1999 Sb., o svobodném přístupu k informacím

- Výroční zpráva za rok 2025
- Sdělení informací dle zák.č.106-1999 Sb. k čj. OUPOP5942025 ze dne 18.12.2025
- Výroční zpráva za rok 2024
- Sdělení informací dle zák.č.106-1999 Sb. k čj. OUPOP/484/2024 ze dne 25.08.2024
- Výroční zpráva za rok 2023



Úřední deska Obecního úřadu - 2026

- Sdělení k čj. OUPOP/632/2023 dle zák.č. 106/1999 Sb.
- Výroční zpráva za rok 2022
- Sdělení podle zákona č. 106-1999 Sb., o svobodném přístupu k inf.-OUPOP/656/2022
- Sdělení podle zákona č. 106-1999 Sb., o svobodném přístupu k inf.-OUPOP/507/2022
- Sdělení podle zákona č. 106-1999 Sb., o svobodném přístupu k inf.-OUPOP/629/2021

GDPR - Pověřenec

- Sdělení - jméno a kontakt pověřence pro obec Popice



Státní
veterinární
správa

Aujeszkyho choroba prasat a možnosti předcházení této nákaze



Aujeszkyho choroba (ACH)

- je virové onemocnění přenosné zejména na prasata, skot, ovce, kozy, psy, kočky a kožešinová zvířata
- se projevuje u většiny zvířat (vyjma prasat) postižením nervového systému a nesnesitelným svěděním
- u všech nakažených zvířat končí vždy úhynem, vyjma prasat, která mohou onemocnění přežít a vytvořit si protilátky. V populaci prasat divokých se ACH vyskytuje na celém území ČR, cca 21 % prasat divokých má protilátky proti ACH (celoplošný monitoring ACH v ČR z roku 2017)
- není přenosná na člověka
- v chovech domácích prasat je monitoring ACH nastaven Metodikou kontroly zdraví zvířat a nařízené vakcinace (vyšetření zmetalek, podezření, plemenných kanců, poražených prasnic a kanců)



Možnosti předcházení této nákaze

Chovatelé hospodářských zvířat

- dodržovat ve svých chovech zásady biologické bezpečnosti, zejména zamezit, kontaktu domácích prasat s prasaty divokými (oplocení, uzavřený areál celého hospodářství)

Chovatelé psů

- nenechávat bez dozoru volně pobíhat psy v honitbách s možným výskytem divokých prasat
- zabránit přímému kontaktu psa s divokým prasetem, případně krví, vývrhem, syrovým nebo nedostatečně tepelně upraveným masem

Česká republika má status země prosté Aujeszkyho choroby a vakcinace prasat proti této nákaze je zakázána legislativou EU.

Většina divokých prasat, která mají protilátky, není pro psy nebezpečná, neboť onemocnění u nich již proběhlo.

V případě pozitivního výsledku sérologického vyšetření (detekce protilátek) u divokého prasete, **Státní veterinární správa nepřijímá žádná opatření a není nijak omezeno nakládání se zvěřinou.**

Nakažený pes uhynie během několika dnů a nákaza se ve smečce kontaktem s nemocným psem nešíří.

V současné době není na světovém trhu dostupná vakcína s dostatečnou účinností použitelná pro psy.



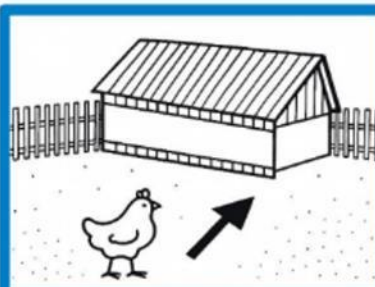
Státní
veterinární
správa

Ptačí chřipka

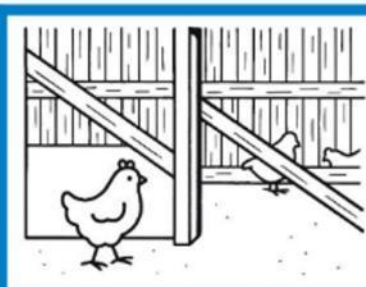
Preventivní opatření v drobnochovech

Jaro a podzim jsou období, kdy dochází k migraci volně žijících ptáků, zvláště pak vodních. V tomto období existuje zvýšené riziko zavlečení ptačí chřipky do chovů drůbeže.

Proto je nutné zajistit, aby byl průběžně sledován zdravotní stav drůbeže a věnována zvýšená pozornost dodržování preventivních opatření v chovech.



1. Držte drůbež v uzavřených objektech. Krmivo a vodu podávejte v uzavřeném přístřešku.



2. Zabraňte přístupu volně žijících ptáků, hlodavců i jiných zvířat do chovu (plachty, sítě).



3. Dodržujte osobní hygienu. Převlékání, přezouvání, mytí rukou při vstupu ze dvora do domu.



4. Sledujte zdraví drůbeže. Zvýšené hynutí, netečnost, průjem, otoky okolo očí a hřebinku, těžké dýchání mohou být příznaky chřipky.



5. Zvýšené úhyny drůbeže nahlaste Státní veterinární správě nebo svému veterinárnímu lékaři.



6. S podezřelou a uhynulou drůbeží (ptáky) manipulujte opatrně a pouze s použitím ochranných prostředků (rukavice, gumové holinky).



Více informací
o ptačí chřipce
naleznete na
www.svscr.cz



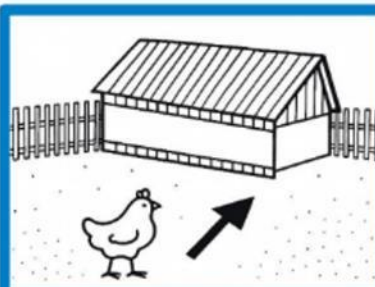
Státní
veterinární
správa

Ptačí chřipka

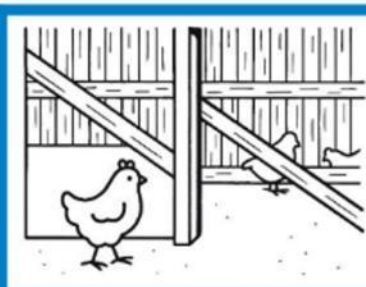
Preventivní opatření v drobnochovech

Jaro a podzim jsou období, kdy dochází k migraci volně žijících ptáků, zvláště pak vodních. V tomto období existuje zvýšené riziko zavlečení ptačí chřipky do chovů drůbeže.

Proto je nutné zajistit, aby byl průběžně sledován zdravotní stav drůbeže a věnována zvýšená pozornost dodržování preventivních opatření v chovech.



1. Držte drůbež v uzavřených objektech. Krmivo a vodu podávejte v uzavřeném přístřešku.



2. Zabraňte přístupu volně žijících ptáků, hlodavců i jiných zvířat do chovu (plachty, sítě).



3. Dodržujte osobní hygienu. Převlékání, přezouvání, mytí rukou při vstupu ze dvora do domu.



4. Sledujte zdraví drůbeže. Zvýšené hynutí, netečnost, průjem, otoky okolo očí a hřebínku, těžké dýchání mohou být příznaky chřipky.



5. Zvýšené úhyny drůbeže nahlase Státní veterinární správě nebo svému veterinárnímu lékaři.



6. S podezřelou a uhynulou drůbeží (ptáky) manipulujte opatrně a pouze s použitím ochranných prostředků (rukavice, gumové holinky).



Více informací
o ptačí chřipce
naleznete na
www.svscr.cz

POZOR NA PTAČÍ CHŘIPKU!



informace pro chovatele



Státní
veterinární
správa

Co je ptačí chřipka?

Ptačí chřipka neboli aviární influenza (AI), je nakažlivé virové onemocnění ptáků. Zdrojem onemocnění jsou volně žijící vodní ptáci, kteří vylučují virus do vnějšího prostředí především trusem. Příznaky onemocnění mohou být různé od snížení příjmu krmiva a vody, po průjmy, dýchací potíže a pokles produkce vajec. Může dojít i k náhlým úhynům bez předchozích příznaků. Některé kmeny viru AI mohou být za určitých podmínek přenosné i na člověka.

Zdroj AI a její šíření

- přímý kontakt drůbeže s volně žijícím vodním ptactvem na zemi i na vodě
- trusem kontaminované krmivo, voda, stelivo
- pasivní přenos prostřednictvím hlodavců
- zavlečení prostřednictvím pracovníků (oděv, obuv)



Preventivní opatření

- zamezení kontaktu drůbeže s volně žijícím vodním ptactvem pomocí sítí a plotů
- oddělený chov hrabavé a vodní drůbeže
- umístění krmiva a vody pro drůbež uvnitř budovy nebo pod přístřešky
- důsledná dezinfekce, dezinfekce a deratizace
- použití bezpečného krmiva a steliva
- použití vyhrazeného pracovního oděvu a obuvi

Na všechny případné dotazy Vám odpovíme na každé KVS.

[WWW.SVSCHR.CZ](http://www.svschr.cz)

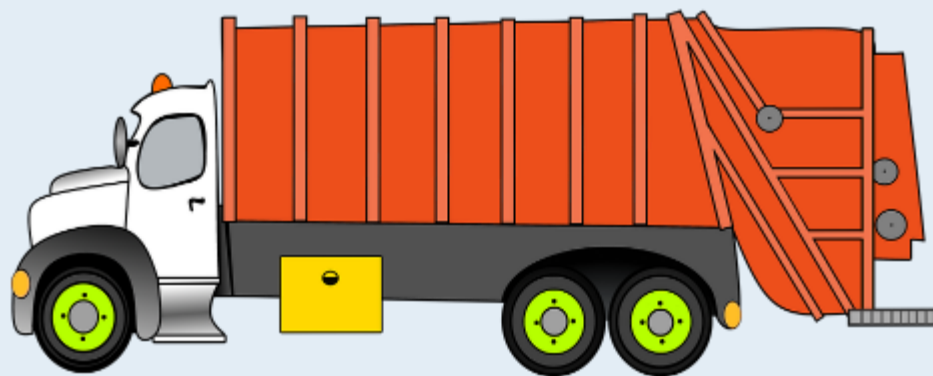


Odvoz odpadů v únoru 2026

středa

4. 3. 2026

18. 3. 2026





Sběr a odvoz tříděného odpadu v březnu 2026 – **středa 4. 3.**



Pro tříděný odpad - PET lahve, ostatní plast, tetrapaky a papír používejte pouze

bílé a modré pytle

Žádáme občany, aby třídili zvlášt' PET láhve a zvlášt' ostatní plastový odpad. Prosíme Vás, aby jste nedávali papír i plast do stejného pytle.

Zaměstnanci obce při svozu vymění plné pytle za prázdné pouze těm občanům, kteří třídí druhotný odpad.



Sběr a odvoz tříděného odpadu v březnu 2026 – **středa 4. 3.**



Třídí se plasty, papír a nápojové kartony. Vše musí být zvlášť. Nemůže být papír s plastem a dalším odpadem v jednom pytli. Někteří z občanů dávají do pytlů všechno možné: papír, plast, hadry, textil, komunální odpad. Svozová firma tento odpad neuznává a musíme ho dát do velkoobjemového kontejneru.

Výsledek je ten, že za takový odpad nic nedostaneme, naopak ještě zaplatíme.



Sběr netříděného odpadu - sběrný dvůr



**otevírací doba do půli března:
sobota od 9:00 do 11:00 hod.**

Za hřbitovem (směr Stará Hora)
svoz a sběr objemného odpadu, vyřazeného
elektrozařízení, pneumatik, plastů, papíru,
lepenky a použitých žárovek a výbojek.

Odpad je ukládán do velkoobjemových kontejnerů.



Sběr netříděného odpadu - sběrný dvůr

na sběrném dvoře se odevzdává objemný odpad, který se ukládá na velkoobjemový kontejner. Do objemného odpadu patří starý nábytek, koberce a jiné podlahové krytiny, staré lyže, sáňky, kola, zrcadla, umyvadla, WC mísy, vany, matrace, dveře aj.

Na sběrném dvoře se odevzdávají pneumatiky, elektro zařízení (staré ledničky, vysavače, televize, počítače, tiskárny, mikrovlnné trouby).

Za uvedený odpad občané nic neplatí !!!



Sběr netříděného odpadu - sběrný dvůr



Ivrziště Popice





Kontejnery na kovový odpad

Kontejnery jsou rozmístěny 3x (u KD, u zdravotního střediska a u obchodu).

Do kontejneru patří:

prázdné konzervy od potravin, konzervy od krmiva pro psy a kočky, plechovky a nápojové obaly, kovové tuby, víčka a uzávěry, hliníková fólie a hliníková víčka z jogurtů.

Naopak do kontejneru nepatří:

plechovky od barev a nebezpečných odpadů, které jsou určeny na sběrný dvůr.



**Kontejnery na
kovový odpad
u KD,
zdravotního
střediska a u
obchodu**



Kontejnery na bioodpad

jsou v obci rozmístěny na těchto ulicích:

- 1) ulice Hlavní - naproti domu paní Komárkové**
- 2) ulice Nádražní – vedle parkoviště ve směru na vlakové nádraží.**

Kontejnery se vyváží 1x za 14 dní, vždy v úterý
(den před odvozem komunál. odpadu)



Do kontejnerů patří:

Odpad rostlinného původu z domácností

zbytky jídel rostlinného původu, zbytky ovoce, zeleniny včetně citrusových plodů, květiny, čajové sáčky, skořápky z vajec, kávový odpad včetně filtrů a ubrousků.

Odpad ze zahrad

listí, tráva, drobné větve, seno, plevel, sláma, zbytky ovoce a zeleniny, celé rostliny, zbytky rostlin, zemina z květináčů, třísky, piliny, trus malých býložravých zvířat.



Do kontejnerů nepatří:

zbytky jídel živočiš. původu, jedlé oleje, kosti, maso, uhynulá zvířata, plasty, sklo, kovy, kameny, nebezpečný odpad, směsný komunální odpad, stavební odpad, textil, cigarety, popel, uhlí, jednorázové pleny.





Sběr použitého kuchyňského oleje

Olej po vychladnutí nalijte trychtýřem přes sítko do PET lahve a řádně ji uzavřete. Pak ji odneste na sběrné místo a vložte do označené sběrné nádoby. Pomůžete životnímu prostředí.

Použitý kuchyňský olej se bude skladovat ve 120 l popelnicích s nápisem FRITEX.

Tyto popelnice budou rozmístěny na následujících místech:

- sběrné místo u zdravotního střediska
- sběrné místo o obchodního domu COOP
- sběrné místo u kulturního domu
- na sběrném dvoře



**V obci jsou
umístěny
kontejnery na
psí exkrementy.**



Kontejner
na tříděný odpad
u zdravotního
střediska



Kontejner
na tříděný odpad
pod kulturním
domem

Společenské události



*Bůh povolal Tě v nebes chrám,
bys ušlas světa útrapám.*

*V tichém zármutku oznamujeme všem příbuzným, přátelům a známým,
že nás opustila naše drahá sestra, švagrová a teta*

paní

Anna Matýšková

*Zemřela tiše po dlouhé nemoci dne 27. února 2026
ve věku nedožitých 81 let*

Poslední rozloučení se bude konat

ve čtvrtek 5. března 2026 v 15.00 hodin

v kostele sv. Ondřeje v Popicích

*sestra s rodinou
švagrová s rodinou*

jménem veškerého příbuzenstva

**DŮLEŽITÁ ČÍSLA
LÉKAŘI – ORGANIZACE
KOMERČNÍ SDĚLENÍ**

Čísla tísňového volání

EVROPSKÉ ČÍSLO TÍŠŇOVÉHO VOLÁNÍ 112

150



Hasiči

155



Záchranná
služba

158



Policie

156



Městská
policie

Telefonní čísla v případě poruch

➤ **Elektrina E.ON**

800 22 55 77



➤ **Plyn Innogy**

1239



➤ **Voda VAK**

519 810 000



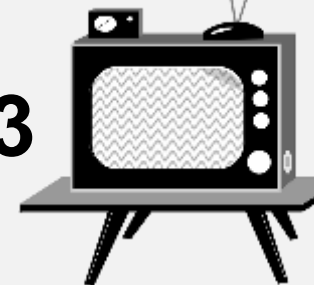
➤ **Telefon O2**

800 184 084



➤ **Kabel.televize Nej Kanál**

533 383 333



Pohotovostní zdravotní služba

Název	Typ pohotovosti	Pohotovostní hodiny	Telefon (aktuální)
Nemocnice Břeclav (pavilon C)	LSPP pro dospělé	Po–Pá 17:00–22:00 So–Ne, svátky 8:00–20:00	519 315 776
Nemocnice Břeclav (pavilon A, 1. patro)	LSPP pro děti	Po–Pá 17:00–22:00 So–Ne, svátky 8:00–20:00	519 315 266
Nemocnice Břeclav (pavilon C)	Stomatologická pohotovost	So–Ne, svátky 8:00–13:00	519 315 578
FN Brno (Jihlavská 340/20)	LPS pro dospělé	Po–Pá 18:00–22:00 So–Ne, svátky 9:00–17:00	532 231 111 **
FN Brno (Černopolní 212/9)	LPS pro děti	Po–Pá 18:00–22:00 So–Ne, svátky 9:00–17:00	545 210 658 532 234 935 dětská pohotovost
FNUSA (Pekařská 664/53)	LSP pro dospělé	Po–Pá 18:00–21:00 So–Ne, svátky 10:00–18:00	543 181 111 **
FNUSA (Pekařská 664/53)	Stomatologická pohotovost	Po–Pá 16:00–21:00 So–Ne, svátky 8:00–18:00	543 181 111 **

Pohotovostní zdravotní služba

K 11, spol. s r.o. (Karáskovo náměstí 11)	Stomatologická pohotovost	So–Ne, svátky 9:00–13:00	548 424 242
Nemocnice Milosrdných bratří, p.o. (Polní 553/3)	LSP pro dospělé	Po–Pá 16:00–21:00 So–Ne, svátky 10:00–16:00	532 299 111 **
Úrazová nemocnice v Brně (Ponávka 139/6)	LSP pro dospělé	Po–Pá 18:00–21:00	545 538 111 **
		So–Ne, svátky 8:00–16:00	545 538 421
Vojenská nemocnice Brno (Zábrdovická 3/3)	LSP pro dospělé	Po–Pá 15:30–20:30 So–Ne, svátky 8:00–16:00	973 401 111 **
Dr. Max LÉKÁRNA (Bašty 413/2)	Lékárenská pohotovost	Po–Pá 17:00–23:00 So–Ne, svátky 15:00–20:00	542 213 531
FN Brno – Lékárenská (Jihlavská 20)	Lékárenská pohotovost	Po–Pá 7:00–22:00 So–Ne, svátky 8:00–18:00	532 231 111 **
FN Brno – Lékárenská (Černopolní 9)	Lékárenská pohotovost	Po–Pá 7:15–21:00	545 210 658
		So–Ne, svátky 8:00–12:00, 12:30–21:00	532 234 935 dětská dolékařská *

** čísla jsou centrální (pro pacienty i pohotovost) a mohou vás přepojit na příslušné oddělení.

* dolékařská → navazuje na běžnou lékařskou péči, když se už k lékaři normálně nedostanete.

MUDr. Ladislav Kelbl s.r.o.

<https://www.dz.cz/kelbl/>

Ordinační hodiny

Pondělí: 8:00 – 11:00

13:00 – 17:00

Úterý: 8:00 – 14:00

Středa: 8:00 – 14:00

Čtvrtek: 8:00 – 14:00

Pátek: 8:00 – 13:00

Akutní případy

Po - Pá: 8:00 – 10:00

MUDr. Petra Šístková

www.praktikmikulov.cz, Tel.: 519 510 491

Pondělí 7:00 - 13:00

Úterý 8:00 - 10:00 pouze objednání

13:00 - 18:00

Středa 7:00 - 13:00

Čtvrtek 7:00 - 13:00

Pátek 7:00 - 12:00

Akutní stavy 8:00 - 9:00

Pro objednání léků slouží Objednávkový systém

Telefonické konzultace 10:00 - 12:00

MUDr. Petr Bartl, MUDr. Martina Florecová Veselá

Ordinační doba

Pondělí	7.00 – 11.30	12.00 – 14.00
Úterý	7.00 – 11.30	12.00 – 14.00
Středa	7.00 – 11.30	12.00 – 18.00
Čtvrtek	7.00 – 11.30	12.00 – 18.00
Pátek	7.00 – 11.30	12.00 – 14.00

Polední pauza denně od 11.30 do 12.00

Před každou návštěvou se předem objednejte

Web pro objednání: www.sestraemmy.cz

na tel. č. 608 051 170 www.lekarivranovice.cz

MUDr. Bártlová - dětský lékař Vranovice

Ordinace - Náves 89, Vranovice

Web pro objednání: www.sestraemmy.cz

tel. 606 051 060 www.lekarivranovice.cz

	NEMOCNÍ	ZDRAVÍ – objednaní pacienti	Návštěvní služba
pondělí	7 -12	12 - 15	15 - 16
úterý	11 – 13.30	8 - 11	13.30 - 15
středa	12 - 15	15 - 18	11 - 12
čtvrtek	7 - 12		12 - 13
pátek	8 - 12	12 – 13.30	13.30 - 15

Elektřina

Elektřina E.ON

Zákaznická linka

800 77 33 22

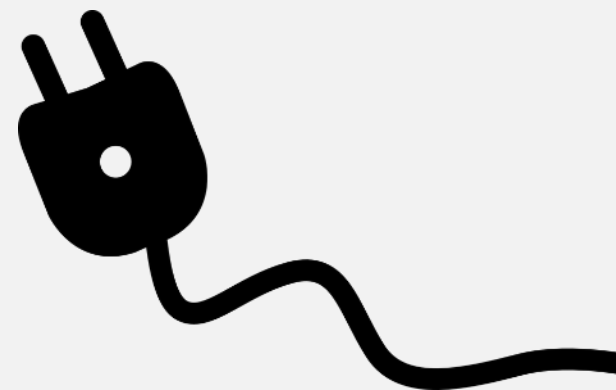
(pracovní dny 7-20 hodin)

Poruchy

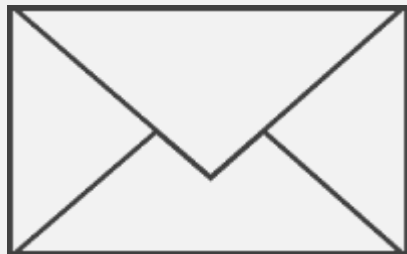
800 22 55 77

info@eon.cz

www.eon.cz



POŠTA POPICE – únor, březen 2026



Telefon: 954 269 127

!!! ZMĚNA 2. 2. - 13. 3. 2026 !!!

Pondělí	8:00 - 11:00	
Úterý		12:00 – 15:00
Středa	8:00 - 11:00	
Čtvrtek		14:00 – 17:00
Pátek		14:00 – 16:00

Plyn

Plyn Innogy

1239

Nonstop zákaznická linka

800 11 33 55

info@innogi.cz

www.innogi.cz



Televize

**Vysílání infokanálu "Popický infokanál"
je zajišťováno ve spolupráci Obecního úřadu
v Popicích, provozovatelem převzatého
vysílání O2 Czech Republic, a. s.
a provozovatelem s licenci,
společností Nej Kanál s. r. o.**

Televize

**Kontaktní údaje pro provozovatele převzatého
vysílání:**

O2 Czech Republic, a. s., IČ: 60193 336,

se sídlem Praha 4 - Michle, Za

Brumlovkou 266/2, PSČ: 140 22,

Telefon: 488 999 488,

<https://www.nej.cz/kontakt:>

www.o2.cz

Televize

Kontaktní údaje pro provozovatele s licenci:

**Nej Kanál s. r. o, IČ: 027 38 252 , se sídlem
Praha 4 - Chodov, Kaplanova 2252/8,
PSČ 148 00.**

Korespondenční adresa:

**O2 Czech Republic a. s. (Nej Kanál s. r. o.),
Praha 4 - Michle, Za Brumlovkou 266/2,
PSČ: 140 22**

Voda

**Vodovody a kanalizace
Poruchy**

519 304 611

519 810 000

info@vak-bv.cz

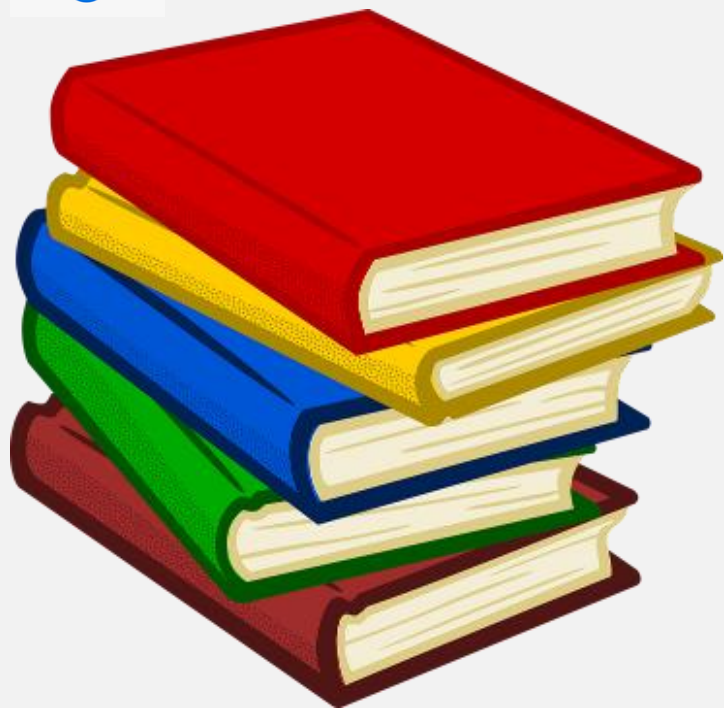
www.vak-bv.cz



Obecní knihovna



Zvoňte na zvonek u vstupu



Otevírací doba knihovny:

pondělí a středa

16:00 - 18:00 hodin

Sledujte také facebookové stránky knihovny

www.facebook.com/profile.php?id=61586321424852

www.popice.knihovna.cz

Prodej drůbeže

Drůbežárna Prace bude v pátek 6. 3. v 8:45

hod. prodávat:

mladé kuřice a kohouty, krmivo pro drůbež a králíky, vitamínové doplňky a dále pak vykupovat králičí kožky - cena 10 Kč/ks.



V Pohořelicích, dne 2.3.2026

Dobrý den ,

ráda bych Vás poprosila o vyhlášení prodeje kuřat ve Vaší obci.

Děkuji a jsem s pozdravem

Silvie Šťastná
SUŠÁRNA POHOŘELICE,s.r.o.
Velký Dvůr 7
691 23 Pohořelice
IČO: 489 08 002
DIČ: CZ48908002
Kontakt: 519 424 565
724 274 848

**Text:., Farma Velký Dvůr bude prodávat
ve středu 4.3.2026 vykrmené kuřecí brojlery v době
od 15.00 – do 17.00 hod, v ceně 35,-Kč včetně DPH
za 1 kg živé váhy.“**

Prodej se uskuteční ve Velkém Dvoře!

Kamenictví PIETRA

nabízí možnost objednávky na veškeré kamenické práce se zimní slevou až 30 %.

Firma nabízí:

- návrh, výrobu a montáž nových pomníků,
- renovaci stávajících pomníků,
- sekání a obnovu nápisů,
- prodej a montáž náhrobních doplňků.

Poradit, popřípadě objednat, si můžete za každého počasí

ve čtvrtek 5. 3. 2026

od 11.00 do 11.30hod. na místním hřbitově

nebo na tel. : 777 54 53 51

Kamenictví GAMAR

oznamuje občanům, že přijímá zakázky na rok 2026. Nyní za ceny některých skladových zásob materiálů ještě z roku 2025 za akční cenu.

nabízí: zhotovení nových žulových pomníků, výběr z katalogu, nebo dle Vašich požadavků, opravy jak terasových, tak žulových starších pomníků včetně základů, sekání, zlacení a stříbření nápisů.

- Žulové krycí desky (různé barvy a tvary)
- Výměnu rámu. podstavců a prodej všech náhrobních doplňků

Informovat, případně objednat se můžete na tel. 776 333 797, a domluvit si osobní schůzku.

Naše služba obsahuje základní činnosti

- pomoc při zvládnání běžných úkonů péče o vlastní osobu
- pomoc při osobní hygieně nebo poskytnutí podmínek pro osobní hygienu
- poskytnutí stravy nebo pomoc při zajištění stravy
- poskytnutí ubytování
- zprostředkování kontaktu se společenským prostředím
- sociálně terapeutické činnosti
- pomoc při uplatňování práv, oprávněných zájmů a při obstarávání osobních záležitostí
- výchovné, vzdělávací a aktivizační činnosti

i Domovinka Němčičky se nachází v Němčičkách u Břeclavi. Směrem od Hustopečí do Bořetic.

Je to budova bývalé fary. Nachází se blízko kostela a Základní a mateřské školy. Naproti Domovinky je hasičská zbrojnice a pod Domovinkou cca 50 m se nachází kulturní dům, který jde vidět od hlavní cesty.

Z autobusové zastávky je to asi 5 minut.



DOMOVINKA
NĚMČIČKY O.P.S.

Podávání informací o službě

pondělí–pátek od 8:00 do 14:00 hodin

telefon 777 708 765

e-mail domovinka@nemcicky.cz

pečovatelé 773 837 274



DOMOVINKA
NĚMČIČKY O.P.S.



Odlehčovací pobytová služba je službou, která poskytuje služby dle zákona o sociálních službách a jeho prováděcích předpisů. **Odlehčovací pobytová služba Domovinka Němčičky o.p.s.** je poskytována osobám, které mají sníženou soběstačnost z důvodu věku nebo zdravotního postižení, o které je jinak pečováno v jejich přirozeném sociálním prostředí. Dává možnost odpočinku a regeneraci sil pečujícím osobám. **Uživatelé využívají tuto službu na omezenou dobu a vracejí se zpět do domácího prostředí k pečující osobě.**

Ve většině případů jsou uživateli odlehčovací služby osoby s vysokou mírou podpory, proto jsou jejich potřeby často rozloženy do všech oblastí života. Předpokladem pro správné poskytování služby je individuální práce s uživatelem, permanentní zjišťování jeho potřeb dle **Regionální karty Jihomoravského kraje** a nastavení správné podpory.

Při sociálním šetření, které je prováděno po podání žádosti a před uzavřením Smlouvy o poskytování pobytové odlehčovací služby, je zjišťován rozsah potřeb zájemce o službu v návaznosti na jednotlivé činnosti, které jsou uvedeny v Regionální kartě Jihomoravského kraje. Takto zmapované potřeby jsou využívány při sestavování individuálního plánu každého uživatele.

Žádost je zařazena do evidence žadatelů o službu, zájemce je informován o volné kapacitě služby.

Žádost o poskytnutí služby přijímá sociální pracovník. Žádost lze podat osobně, poštou nebo e-mailem. Jakékoliv dotazy týkající se volných termínů zodpoví **od pondělí do pátku od 8.00 do 14.00 hodin.**

Nedílnou součástí žádosti je posudek o zdravotním stavu, který musí být předložen před samotným uzavřením smlouvy. Bez něj nelze smlouvu o poskytování pobytové odlehčovací služby uzavřít.

Služby nemůžeme poskytnout

- osobám, které nesplňují cílovou skupinu
- osobám, jejichž zdravotní stav vyžaduje péči, kterou nejsme schopni zajistit (akutní infekční onemocnění, nutnost ústavní péče ve zdravotnickém zařízení, duševní onemocnění narušující kolektivní soužití)
- osobám s vyšším stupněm onemocnění demence s projevy silné agrese (ústní, fyzické)
- osobám, kterým nejsme schopni zajistit speciální požadavky s ohledem k personálnímu, technickému a věcnému vybavení
- osobám se závislostí na návykových látkách (drogy, alkohol, léky)
- při naplnění kapacity

POSLÁNÍ

„Posláním Domovinky Němčičky je poskytnout odlehčovací pobytovou službu osobám se sníženou soběstačností z důvodu věku nebo zdravotního postižení, o které je jinak pečováno v jejich přirozeném sociálním prostředí. Podporujeme rodinné příslušníky a blízké osoby, kteří zajišťují celodenní péči tím, že jim umožníme nezbytný odpočinek a regeneraci sil. Jejich blízcí tak mohou nadále zůstat v domácím prostředí.“

CÍL

- Zajistit uživateli potřebnou podporu a pomoc v době, kdy se o něj nemůže pečující osoba postarat.
- Poskytnout pečující osobě nezbytný odpočinek, regeneraci sil a čas na vyřízení neodkladných záležitostí.

SLUŽBA JE URČENA

- seniorům a zdravotně postiženým se sníženou soběstačností od 60 let, kterým je péče zajišťována rodinným příslušníkem nebo blízkou osobou v domácím prostředí
- zpravidla zájemcům s trvalým bydlištěm nebo dočasným pobytem v mikroregionu Hustopečsko, příp. zájemcům z celého Jihomoravského kraje.
- pro dočasné řešení aktuální nepříznivé sociální situace. Odlehčovací služba je poskytována na dobu určitou.

ZÁSADY

- dodržování práv uživatelů a jejich důstojnosti
- individuální přístup a respektování osobnosti uživatele
- flexibilita poskytované služby
- odbornost a profesionalita
- zachování mlčenlivosti

Služba se poskytuje za úhradu. Specifika rozsahu poskytovaných činností jsou vymezena ve Smlouvě o poskytování pobytové odlehčovací služby a jejich přílohách.

Kamenosochařství Dolní Lhota

HLOUBKOVÉ ČIŠTĚNÍ

TERASOVÝCH A ŽULOVÝCH HROBŮ

• CENY OD 2 000 Kč – 8 500 Kč

TEL: +420 608 936 404

Nápisy na pomníky

Obnova písma

Dodání do 2 týdnů

Doplňky na hroby vč. montáže

Tel: 776 609 370



AKCE
- 30 %

777 005 544

HŘBITOVNÍ
DOPLŇKY

www.HRBITOVKY.cz

POMNÍKY

OD 10 000,-

AKCE
- 30 %



KRYCÍ DESKY

OD 15 000,-

775 553 335

www.KAMENICTVI-DIONE.cz

**ZÁKLADNÍ ŠKOLA
MATEŘSKÁ ŠKOLA
SPORT**

Webové stránky ZŠ a MŠ Popice najdete na

<https://www.zsmspopice.cz/>

Základní škola a Mateřská škola Popice, okres Břeclav, příspěvková organizace

Základní škola

Mateřská škola

Školní družina

Školní jídelna

Kontakty



Hledaný výraz



BAKALÁŘI



JÍDELNÍČEK



FOTOGALERIE MŠ



FOTOGALERIE ZŠ



DOKUMENTY

ZÁPIS DO MATEŘSKÉ ŠKOLY POPICE PRO ŠKOLNÍ ROK 2026/2027

KDY: v úterý 14. dubna 2026

ČAS: od 15:00 do 17:00 hodin

KDE: MŠ Popice, Nádražní 281

K zápisu si přineste:

- občanský průkaz
zákonného zástupce
- rodný list dítěte
- vyplněnou přihlášku,
kterou naleznete na
www.zsmspopice.cz
- evidenční list potvrzený
dětským lékařem
(evidenční list je k
vyzvednutí v MŠ Popice,
Nádražní 281)



Těšíme se na setkání s Vámi i Vašemi dětmi

**KULTURA
POZVÁNKY
FOTOGALERIE**

Plán akcí - březen 2026

- **15. 3. DĚTSKÝ KARNEVAL** pořádá Obec Popice
- **21. 3. JOSEFOVSKÉ SKÁKÁNÍ** pořádá TJ Palava Popice

Rezervační systém Kulturního domu na webových stránkách obce <https://www.obecpopice.eu/aktualne/kalendar-akci/>

Obec Popice pořádá

**DETSKÝ MASKARNÍ
KARNEVAL**

Kulturní dům Popice

15.3.2026 v 15:00

*Doprovodný
program*



Občerstvení zajištěno

KINO JISKRA VELKÉ NĚMČICE

(program zajišťuje ZŠ Velké Němčice)



BŘEZEN a DUBEN 2026

Datum:	Hrajeme:	Vstupné
6.3. (pátek) 19 hodin	ŠVIHÁCI Tři kamarádi, jedno tajemství... V hlavních rolích nové české komedie Martin Pechlát, Tomáš Jeřábek a Daniel Fischer. Délka filmu 100 minut.	120 Kč
12.3.2026 (čtvrtek) 17 hod.	PRINCEZNA STOKRÁT JINAK Nová česká pohádka. V hlavních rolích Filip Březina, Martin Stránský, Patricie Solaříková a další. Délka filmu 110 minut.	Děti 60, dospělí 90 Kč.
20.3.2026 (pátek) 19 hod.	KDYŽ SE ZHASNE Nová česká komedie. V hlavních rolích Petra Hřebíčková, Vojtěch Kotek, Martin Pechlát, Lucie Vondráčková a další. Délka filmu 96 minut,	120 Kč
10.4. 2026 (pátek) 19 hodin	POBERTA Nová česká komedie. V hlavních rolích Václav Neuzil, Stanislav Majer, Matyáš Řezníček, Lukáš Příkazký a další. Délka filmu 115 minut.	120 Kč
17.4. 2026 (pátek) 17:30 hod.	SPONGEBOB: PIRÁTSKÉ DOBRODRUŽSTVÍ Velký kluk, velká hranatá houba, přijme pozvánku legendárního námořníka na pořádné pirátské dobrodružství. Animovaná komedie. Délka filmu 96 minut.	Děti 60, dospělí 90 Kč.

24.4. 2026 (pátek) 19 hodin	<h2 style="text-align: center;">NEČEKANÉ LÉTO</h2> <p>Nová česká rodinná komedie. V hlavních rolích Jordan Haj, Jiří Vyorálek, Linda Rybová, Leoš Noha a další. Délka filmu 91 minut.</p>	120 Kč.
28.4. 2026 (úterý) 17:30 hod.	<h2 style="text-align: center;">JENÍČEK A MAŘENKA: STRÁŽCI KOUZEL</h2> <p>Animovaná pohádka o tom, jak to bylo s Jeníčkem a Mařenkou potom. Délka filmu 95 minut.</p>	Děti 60, dospělí 90 Kč.

Program kina najdete na www.zsvelkenemcice.cz
nebo

<https://www.facebook.com/kino.velkenemcice>

Vstupenky do kina je možné objednat na
telefonním čísle 519 417 222 nebo
prostřednictvím e-mailu: kinovenem@seznam.cz.
Je nutné je vyzvednout nejpozději 10 minut před
začátkem představení.

V případě zájmu vám budeme zasílat do vaší
mailové schránky program kina.

ZVEME VÁS NA ZÁJEZD DO MĚSTSKÉHO DIVADLA V BRNĚ

**Základní škola Velké Němčice pořádá
v pondělí 11. května 2026 zájezd na muzikál**

Les Misérables

Bídníci



Odjezd autobusu v 17,30 hod. z autobusového nádraží v Hustopečích, 17,40 hod. od ZŠ Velké Němčice, 17,50 hod. z Nosislavi. Začátek představení v 19 hodin.

Cena zájezdu 1100 Kč (senioři, studenti, žáci 800 Kč). Přihlásit se můžete na telefonním čísle 519 417 222 nebo prostřednictvím e-mailu: kinovenem@seznam.cz

www.prudka.cz



DETEKTIVOVÉ V AKCI

tábor rodiče/prarodiče s dětmi

TERMÍN 28. 6. - 4. 7. 2026



Podrobnější informace a přihlášky na
www.zsvelkenemcice.cz

NASHLEDANOU

Přejeme Vám hezký den



PRONÁJEM KULTURNÍHO DOMU V POPICÍCH

Zastupitelstvo obce Popice svým usnesením č. 16/9/2024 ze dne 13.06.2024 schválilo **s účinností od 01.07.2024 pronájem kulturního domu v Popicích pouze fyzickým osobám s trvalým pobytem v obci Popice a spolkům, které mají sídlo v obci Popice.** Kulturní dům se nachází na ulici Hlavní 102, vchod je za rohem, z ulice Krátká.

- Rezervační systém Kulturního domu

<http://www.supersaas.cz/schedule/Popice/KD>

- Správce kulturního domu: Leona Šardová,
GSM: 776 145 519

- Ceník pronájmu kulturního domu:
místní spolky částka 1 000,- Kč za akci (doba

PRONÁJEM KULTURNÍHO DOMU V POPICÍCH

pronájmu - neomezeně, jak budou potřebovat)

- **místní občané částka 3 000,- Kč za pronájem pátek až pondělí a za každý započatý den 1 000 Kč**
- **K poplatku za pronájem kulturního domu je nutné přičíst i provozní náklady (elektrina, plyn, vodné a stočné).**

Nájemce skládá zástavu ve výši 5.000,- Kč , která bude uhrazena obci Popice před převzetím klíčů od KD (doklad o úhradě zástavy bude předložen správci KD) a následně bude obcí vrácena nájemci po ukončení pronájmu a po řádném předání zařízení a pronajatých prostor pronajímateli. V opačném případě nebude zástava vrácena.